

# Televizní vysílání ve Windows Media Center

## 467 Nejprve televizní modul zprovozněte



začátečník

Všechny volby a nastavení živého televizního vysílání jsou poměrně jednoduché, první krok samozřejmě spočívá v instalaci ovladačů vašeho televizního tuneru (USB modul, rozšiřující karta apod.). Pokud Windows po připojení nedokážou přidat odpovídající soubory automaticky, nainstalujte jej pomocí CD, které jste společně s tunerem dostali přímo od výrobce. Jedině v případě, že je televizní USB modul nebo karta správně rozpoznána, bude možné sledovat vysílání ve Windows Media Center.

## 468 Jak připojit hlavní anténu do počítače a televize zároveň



pokročilý

Jakmile se rozhodnete připojit kartu v počítači k hlavní anténě v bytě nebo rodinném domu, budete často řešit problém, jak to provést, aniž byste zrušili signál přímo do televize. Pomocníkem se vám v takovém případě může stát takzvaný rozbočovač (neboli „téčko“), které signál rozdělí do dvou koaxiálních kabelů. Jeden z nich pak opět připojíte do televizoru, druhý přímo do televizní karty v počítači.

## 469 Jak spustit průvodce a mít kvalitní signál



začátečník

Jakmile máte televizní tuner správně připojen a nainstalované jeho ovladače, můžete s ním ve Windows Media Center začít pracovat. V hlavní nabídce nejprve zvolte možnost Nastavit živé televizní vysílání, kterou najdete ve skupině Televize. Spustí se tím jednoduchý průvodce, který vám se všemi kroky rychle pomůže. Pro sledování televizního vysílání je zapotřebí, abyste měli připojen také anténní vstup, ať už z dodávané pokojové anténky přímo k tuneru, nebo například prostřednictvím rozvodu přes koaxiální kabel. Jen tak může dojít ke správnému naladění všech stanic a získání dalších důležitých informací.

## 470 Co dělat, když je obraz kostičkovaný



začátečník

U digitálního vysílání oproti analogovému neexistuje klasické zrnění obrazu v případě nekvalitního signálu, setkáte se zde však s nepříjemným sekáním obrazu a jeho kostičkováním. Pokud je takto nekvalitní signál způsoben jeho nedostatečnou silou, vyzkoušejte namísto malé anténky přímo od televizní karty klasickou pokojovou anténu, ideálně se zesilovačem. Tímto způsobem si zajistíte lepší příjem.

## 471 Nechte si kanály naladit automaticky



začátečník

V úvodním dialogu průvodce potvrďte vybranou oblast, tedy Českou republiku. Zvolte tak možnost Ano, tato oblast má být použita pro televizní stanice a pokračujte stisknutím tlačítka Další. Poté zadejte poštovní směrovací číslo, na jehož základě Windows Media Center získají přehled dostupného vysílání a pokračujte stisknutím tlačítka Další. Potvrďte licenční ujednání zaškrtnutím možnosti Souhlasím, Windows pak prostřednictvím Windows Media Center automaticky provedou základní nastavení. Jednou ze součástí nastavení je i stažení aktuálního televizního programu, okamžitě po skončení této úvodní konfigurace tak máte kompletní přehled o nadcházejícím televizním vysílání na delší dobu dopředu.



**Obrázek 130.** Dialog průvodce konfigurací televizních stanic

## 472 Jak rychle spustit televizi



začátečník

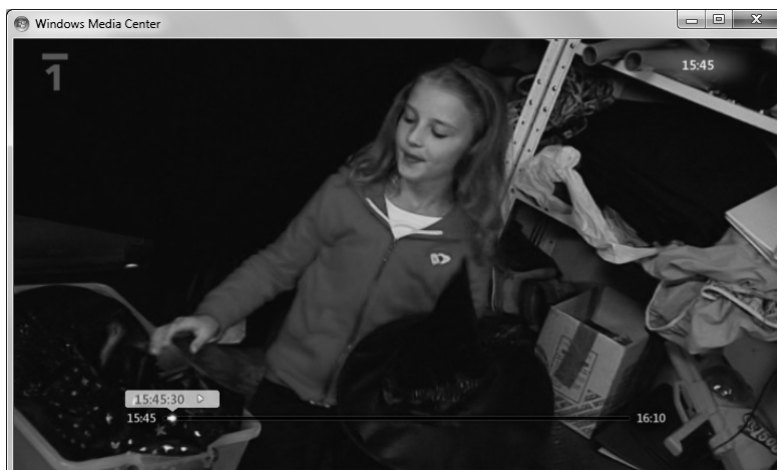
Po nalezení dostupných kanálů prostřednictvím automatického průvodce vám je Windows Media Center zpřístupní prostřednictvím sekce Televize v hlavní nabídce. Následujte zde možnost Živé vysílání, automaticky se tak spustí vysílání první stanice v seznamu nalezených. Důležité přitom je, že kanály opravdu musí být nejdříve naladěny, jak popisují předchozí tipy.

## 473 Jak na posun zpět přímo během vysílání



začátečník

Jakmile sledujete vysílání, můžete si všimnout několika doplňujících ovládacích prvků. Součástí obrazu je také časová osa, která slouží nejen k zobrazení aktuální pozice právě přehrávaného vysílání, tedy daného programu, ale také pro posun zpět. Obraz se totiž ukládá do dočasné paměti, klepnutím na časovou osu můžete přejít na dřívější část vysílání od doby, kdy jste je spustili.



**Obrázek 131.** Průběh přehrávání a možnost posunu vpřed i vzad

## 474 Získejte z vysílání maximum možností



začátečník

V rámci digitálního vysílání můžete využít i zobrazení rozšířených informací o pořadu, a to po klepnutí pravým tlačítkem myši do oblasti obrazu. Otevře se jednoduchá nabídka s několika záložkami, jejichž význam je následující:

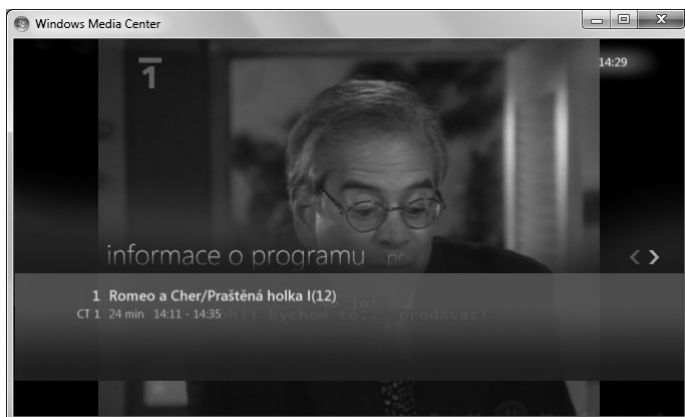
- **Informace o programu** – základní údaje o právě běžícím vysílání, tedy například název pořadu, jeho délka apod.
- **Podrobnosti** – další detailní údaje vysílání.
- **Lupa** – mění pohled na aktuální vysílání, dovoluje například roztáhnout obraz do formátu 16:9, a tedy odebrat případné tmavé pruhy po stranách Windows Media Center.
- **Titulky** – umožňuje zobrazit titulky k vysílání, jsou-li k dispozici.
- **Interaktivní televize** – slouží především pro zobrazení nebo skrytí teletextu.

## 475 Co jsou to skryté titulky?



začátečník

Některé televizní programy se vysílají v jazyce, který se v přidružené zemi nepoužívá, proto televizní stanice mezi teletextové služby přidruženého kanálu občas zařadí funkci zobrazení titulků v jiné řeči. Aplikace Windows Media Center podporuje zobrazení titulků v teletextu. Titulky jsou někdy přímo součástí videa, v tom případě nemusí aplikace Windows Media Center teletext zobrazovat. Aplikace Windows Media Center podporuje titulky v teletextu různými způsoby. V režimu zobrazení teletextu můžete najít stránku, kde se vysílají informace teletextu (například 888), a přímo zadat toto číslo stránky.



Obrázek 132. Informace o programu během přehrávání

## 476 Jak zobrazit aktuální televizní program



začátečník

Pokud během přehrávání klepnete levým tlačítkem myši na tlačítko pro zastavení, dojde k ukončení vysílání a zobrazení přehledu aktuálního programu. Z této nabídky získáte nejen přehled o plánovaných programech, ale také můžete spustit přehrávání jiné stanice klepnutím na název pořadu, který na ní aktuálně běží.

## 477 Jak ovládat televizní program



začátečník

V programu se můžete snadno pohybovat pomocí horní nabídky, která obsahuje časy vysílání jednotlivých pořadů, navíc je možné zobrazit i filtr pořadů podle jejich typu. Pro tuto možnost následujte odkaz **Zobrazit kategorie**, v nabídnutém seznamu poté nastavte filtr klepnutím na některou z nich (**Vše**, **Filmy**, **Sport** apod.). Televizní program se automaticky upraví a zobrazí pouze vybrané typy pořadů. Klepnutím na pole **Vyhledat** navíc můžete také najít program podle jeho názvu, herce a dalších parametrů.



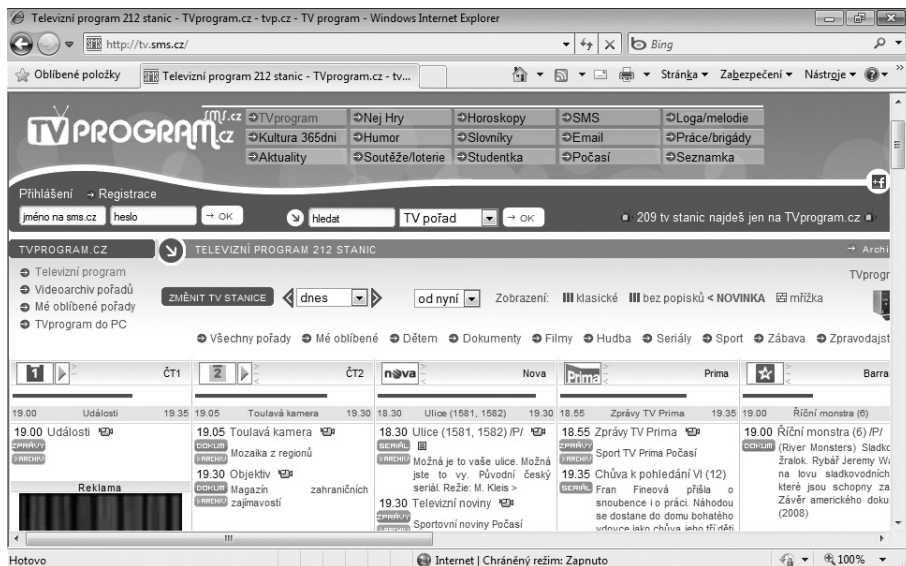
Obrázek 133. Televizní program ve Windows Media Center

## 478 Nespoléhejte se jen na zabudovaný TV program



začátečník

Televizní program, který máte ve Windows Media Center k dispozici, vám nabídne základní údaje o právě vysílaných a následujících pořadech. Často ale můžete chtít zobrazit také detailní údaje, nebo například program kombinovat s jinými stanicemi. V takovém případě vám už Windows Media Center nenabídne detailní možnosti zobrazení, musíte se proto podívat do některého z internetových televizních programů – mezi nejpobulárnější české patří například [www.tvp.cz](http://www.tvp.cz).



Obrázek 134. Televizní program na Internetu

## 479 Nahrajte si vybraný pořad



začátečník

Pořady můžete díky v předchozím tipu popsanému interaktivnímu televiznímu programu také nahrávat, poslouží vám k tomu speciální zabudovaná funkce Windows Media Center. Na nalezený pořad (který můžete najít buď listováním, nebo pomocí popsaného vyhledávání) klepněte pravým tlačítkem myši a z nabídky zvolte možnost **Nahrát**.

## 480 Jak přehrát nahraný pořad



začátečník

Pro pozdější přehrání automaticky nahraného pořadu v hlavní nabídce Windows Media Center opět otevřete nabídku Televize a následujte možnost Nahrané televizní pořady. Zde pak již ze seznamu zvolte odpovídající záznam a klepnutím levým tlačítkem myši jej spusťte.

## 481 Jak ovládat teletext



začátečník

Pokud procházíte obsah teletextu, který je dostupný z dříve představených možností sledovaného televizního kanálu, můžete listování provést pomocí nabízených možností. Postupujte takto:

- Chcete-li přejít přímo na konkrétní stránku nebo zpět na hlavní stránku, zadejte na numerické klávesnici třímístné číslo stránky.
- Chcete-li přejít na další dostupnou stránku, klepněte na tlačítko CH/PG+.
- Chcete-li přejít na předcházející stránku, klepněte na tlačítko CH/PG-.
- Chcete-li přepnout na další podstránku, klepněte na tlačítko se šipkou Dolů. U některých stránek teletextu nejsou podstránky k dispozici. Pokud jsou podstránky k dispozici, přejde aplikace Windows Media Center automaticky na další podstránku každých 30 sekund.
- Chcete-li přepnout na předcházející podstránku, klepněte na tlačítko se šipkou Nahoru.
- Chcete-li přejít na poslední zobrazenou stránku teletextu, klepněte na tlačítko Zpět.

## 482 K čemu je Windows Media Center bez televizního tuneru?



začátečník

Pokud počítač není vybaven televizním tunerem, k přehrávání a nahrávání televizního vysílání v aplikaci Windows Media Center budete potřebovat volitelný analogový nebo digitální televizní tuner. V aplikaci Windows Media Center lze prohlížet obrázky v režimu prezentace a přehrávat videozáznamy. Při hledání digitálních mediálních souborů, jako jsou například filmy, videozáznamy, hudební soubory, obrázky a nahrané televizní pořady, lze použít různá vyhledávací kritéria. Tyto soubory jsou uloženy v knihovnách v počítači, kde je nainstalována aplikace Windows Media Center. Dalším možností, kromě televizního vysílání, se věnují tipy v následujících kapitolách této knihy.

## 483 Jak nastavit kvalitu nahrávání



začátečník

Na úvodní obrazovce přejděte na možnost **Úkoly** a vyberte možnost **Nastavení**. Poté postupujte následovně:

1. Klepněte na možnost **Televize**.
2. Vyberte **Nahrávání**.
3. Následujte příkaz **Úložiště pro nahrávání**.
4. Pomocí tlačítek - a + pod nadpisem **Kvalita záznamu** zvolte kvalitu nahrávání.

Nastavení kvality nahrávání ovlivňuje velikost diskového prostoru použitého pro nahrávání televizních pořadů. Zvolíte-li například možnost **Nejvyšší na diskové jednotce**, která má nastavený limit úložiště pořadů 60 GB, můžete nahrát 22 hodin televizního vysílání, zatímco pokud zvolíte možnost **Dobrá**, můžete nahrát 42 hodin vysílání.

## 484 Jak nahrávat pořady na jiný disk?



začátečník

Pokud máte málo volného místa na výchozím pevném disku, můžete se setkat s problémy při nahrávání pořadů televizního vysílání. Naštěstí však existuje možnost, jak nastavit ukládání na jiný disk. Postupujte podle tohoto návodu:

1. Na obrazovce start přejděte na možnost **Úkoly**, klepněte na možnost **Nastavení**, klepněte na možnost **Televize**, klepněte na možnost **Nahrávání** a klepněte na možnost **Úložiště pro nahrávání**.
2. Pomocí tlačítek - a + pod nadpisem **Nahrávat na jednotku** vyberte jednotku, na které se mají pořady nahrávat. U vybrané jednotky se zobrazuje, kolik místa na disku je k dispozici pro nahrávání televizních pořadů.
3. Nahrávání rozlišuje čtyři druhy schopnosti ukládání: dostupné místo pro nahrávání, mezipaměť pro zastavení živého televizního vysílání, nahrávání televizních pořadů a další obsah.

## 485 Jak smazat staré pořady?



začátečník

Máte možnost volby z několika nastavení nahrávání, která vám pomohou uchovat pořady, jež chcete, a současně zajistit dostatek volného místa na disku, abyste mohli nadále nahrávat nové pořady. Pokud naplánujete libovolný typ nahrávání, použije aplikace Windows Media Center výchozí nastavení nahrávání. Specifická nastavení lze provést výběrem možnosti **Upřesnit možnosti nahrávání**.

## 486 Proč se nic nenahrává?



začátečník

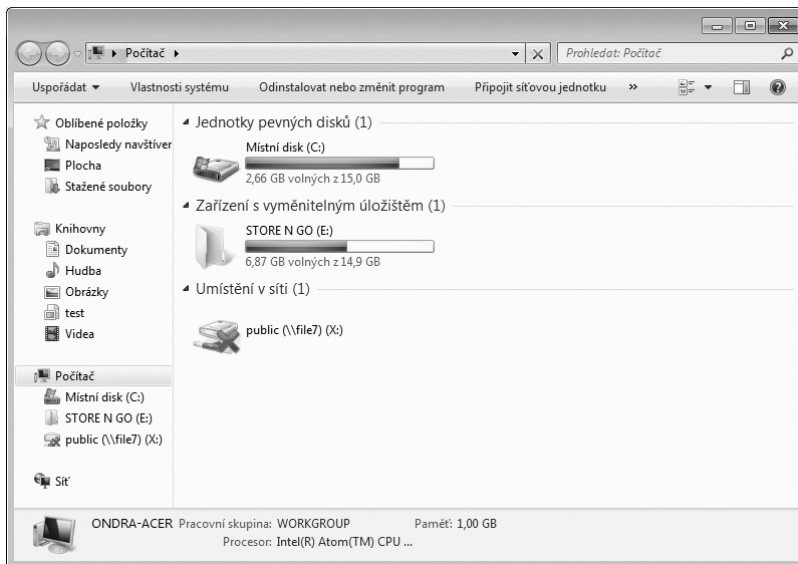
Je možné, že máte uloženo příliš mnoho nepřehraných pořadů, které zaplnily volné místo na disku a způsobují, že další již nelze nahrát. Doporučujeme projít pořady a zkontrolovat, jsou-li označeny **Uchovat do ručního odstranění** nebo **Uchovat do přehrání**. Aplikace Windows Media Center nevymazává tyto pořady, když má nahrát nové.

## 487 Co dělat, když dojde místo na disku?



začátečník

Není-li k dispozici volné místo na disku, pokusí se aplikace Windows Media Center vyhledat nahrané televizní pořady, které mohou být smazány, aby se uvolnilo místo pro nové nahrávání. Pokud není nalezena žádná nahrávka, kterou je možné smazat, nebude nový televizní pořad nahrán. Chcete-li uvolnit místo na disku, doporučujeme upravit nastavení volby **Uchovat**, zkrátit dobu nahrávání před a po vysílání pořadu nebo upravit kvalitu nahrávky. Čím vyšší je kvalita nahrávky, tím více místa na disku nahrávka zabírá. Potřebujete-li více místa, doporučujeme použít externí pevný disk.



**Obrázek 135.** Přehled velikosti volného místa nabízí například Průzkumník Windows 7