



Polohodová srdíčka – hra barev



lícová strana – zakončení

Poslední, osmé srdíčko je zhotoveno ve dvou téměř stejných variantách. Na rozdíl od plátka na očka, kde se vodivý pár nemění, v polohodu se páry svislé s vodivým střídají. Abychom zabránili vodivé paličce ve střídání, točíme vodivý pár v kraji 2x a druhá barevná nitka se prohazuje diagonálně (světlé srdíčko vpravo nahoře). Pokud chceme předejít i tomuto, navážeme vodivý pár napůl barevně a napůl barvou svislých párů (tmavé srdíčko vpravo nahoře).

Technika: polohod za jeden pár (v kraji 2x točené očko)

Počet párů: 6+1

Materiál: perlovka

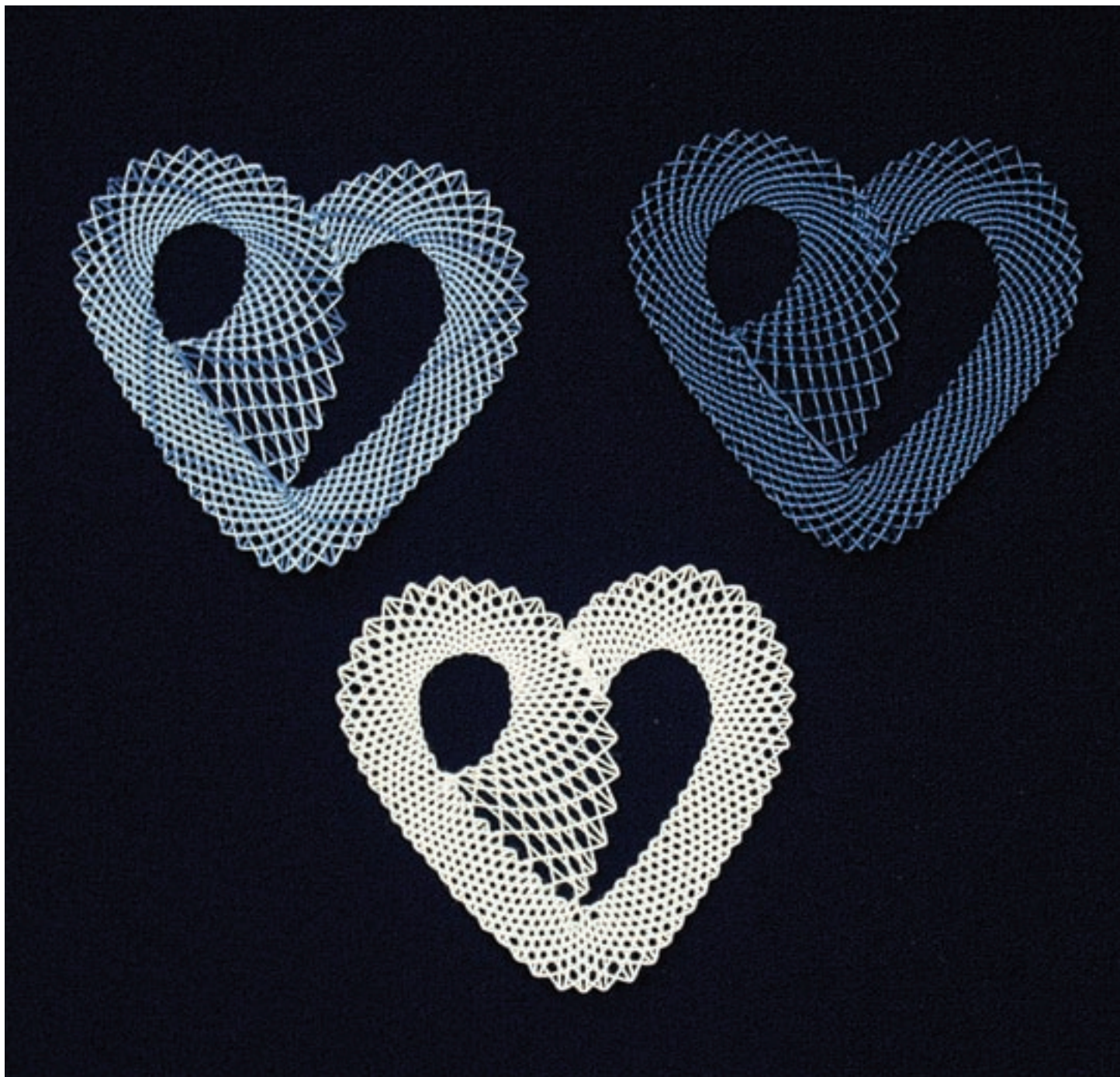
Barevnost: svislé páry odlišné od páru vodivého (pár vodivý napůl)

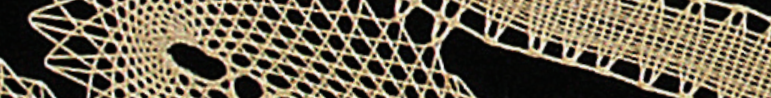
Začínání: na hladko (mezi svislými páry 3x točit, prohodit plátka a špendlík vytáhnout a píchnout pod plátka) s podpíchnutím vodivého páru

Zakončení (světlé srdíčko): V poslední řadě prohodíme plátka a mezi každým svislým párem 1x točíme. Přiháčkujeme jenom ty páry, které vychází k očkům, nad ostatní (nepřiháčkované) píchne špendlík a všechny páry odložíme nahoru. Otočíme herduli, srovnáme páry a všechny paličky postupně zakroužkujeme.

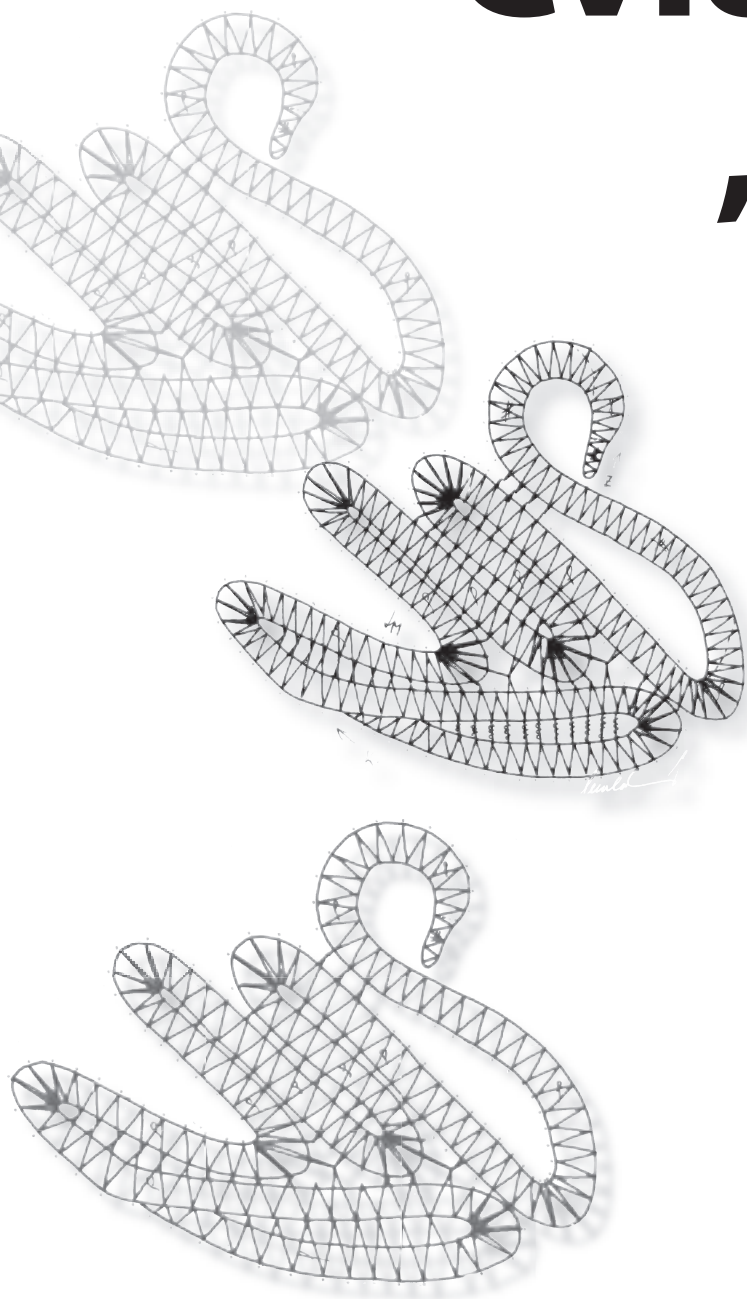
Poznámka: V místě setkání konce se začátkem vodivý pár přiháčkujeme za žilku (před přiháčkováním netočit vodivý pár). V místě, kde nevychází přiháčkování, píchne-
me na očko.



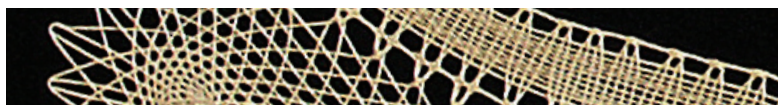


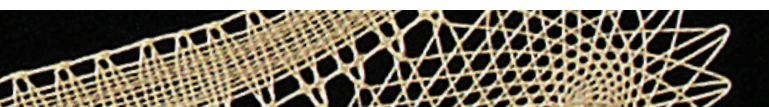
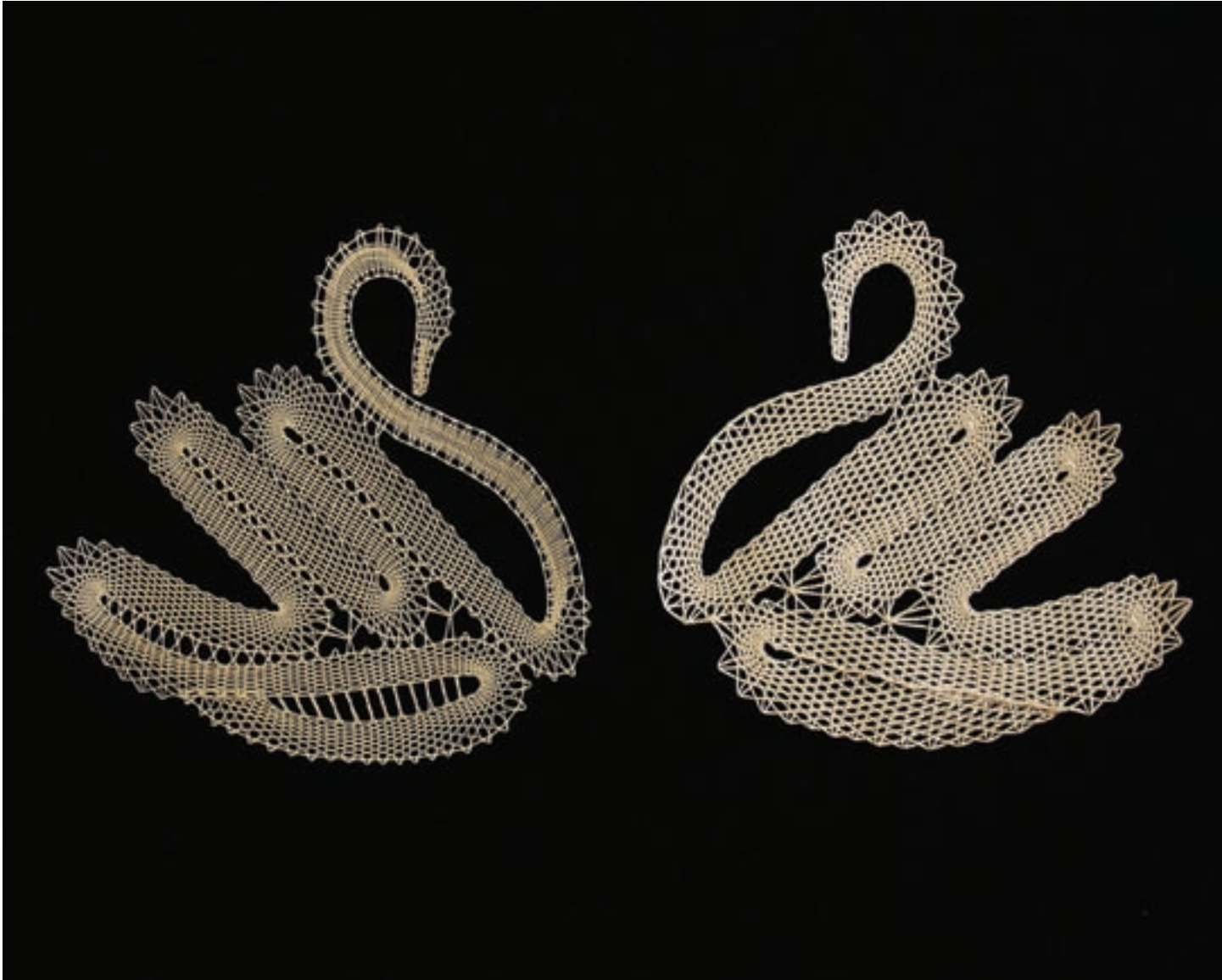


Cvičné práce „Labutě“



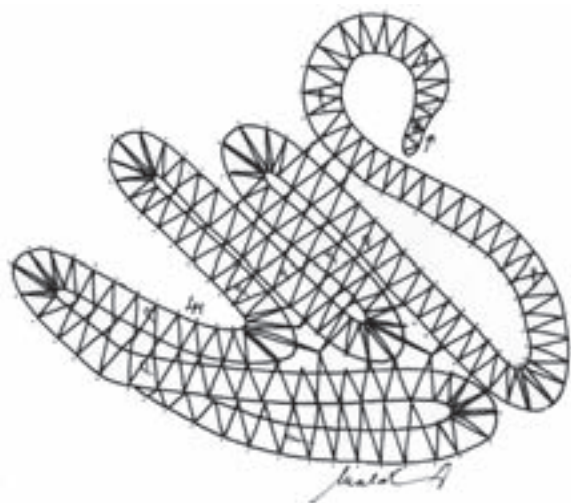
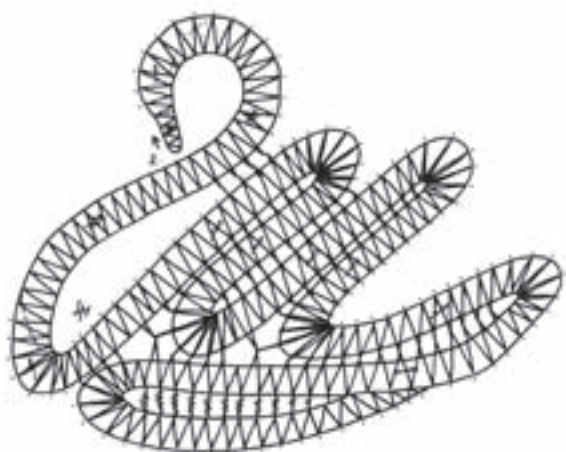
Pásková krajka je velice oblíbená pro svoji jednoduchost a s malým počtem párů lze vytvořit jakýkoliv motiv. Někdo možná může namítat, že stále musí používat háček, a tím je práce pomalejší. Není však o tolik pomalejší jako krajka stříhaná, kde se stále zakončují a navazují paličky. Pro začátečníky je pásková krajka vhodná na procvičení základních technik a získání rutiny. Každý obrázek je vytvořen ve dvou variantách: z tenkého a hrubého materiálu. Prosím, povšimněte si rozdílů, jakých mezi krajkami je. Zvolíme-li tenký materiál, musíme mít více párů paliček a podvinek má blíže nakreslený vodivý pár. Oproti tomu má hrubší krajka rozteče špendlíků dál od sebe a na práci potřebujeme méně paliček. Která krajka je hezčí, je sporné, obě jsou půvabné stejně. Pravidlo je takové: Úspěch naší práce záleží také na zvolení vhodné síly materiálu a správném určení počtu párů. Například kdybychom použili materiál obráceně, tak na jeden obrázek by se nám páry ani řady nevešly, krajka by byla krabatá, hustá, nezpracovatelná. Naopak by to dopadlo tak, že „pár by honil pár“, krajka by byla řídká a neudržela tvar.







Labuť (perlovka)



Pro začátek si zvolíme jednodušší práci: je ze silnějšího materiálu a s menším počtem párů.

Technika: plátno za dva páry, polohod na očka, polohod za dva páry

Počet párů: 6 + 1

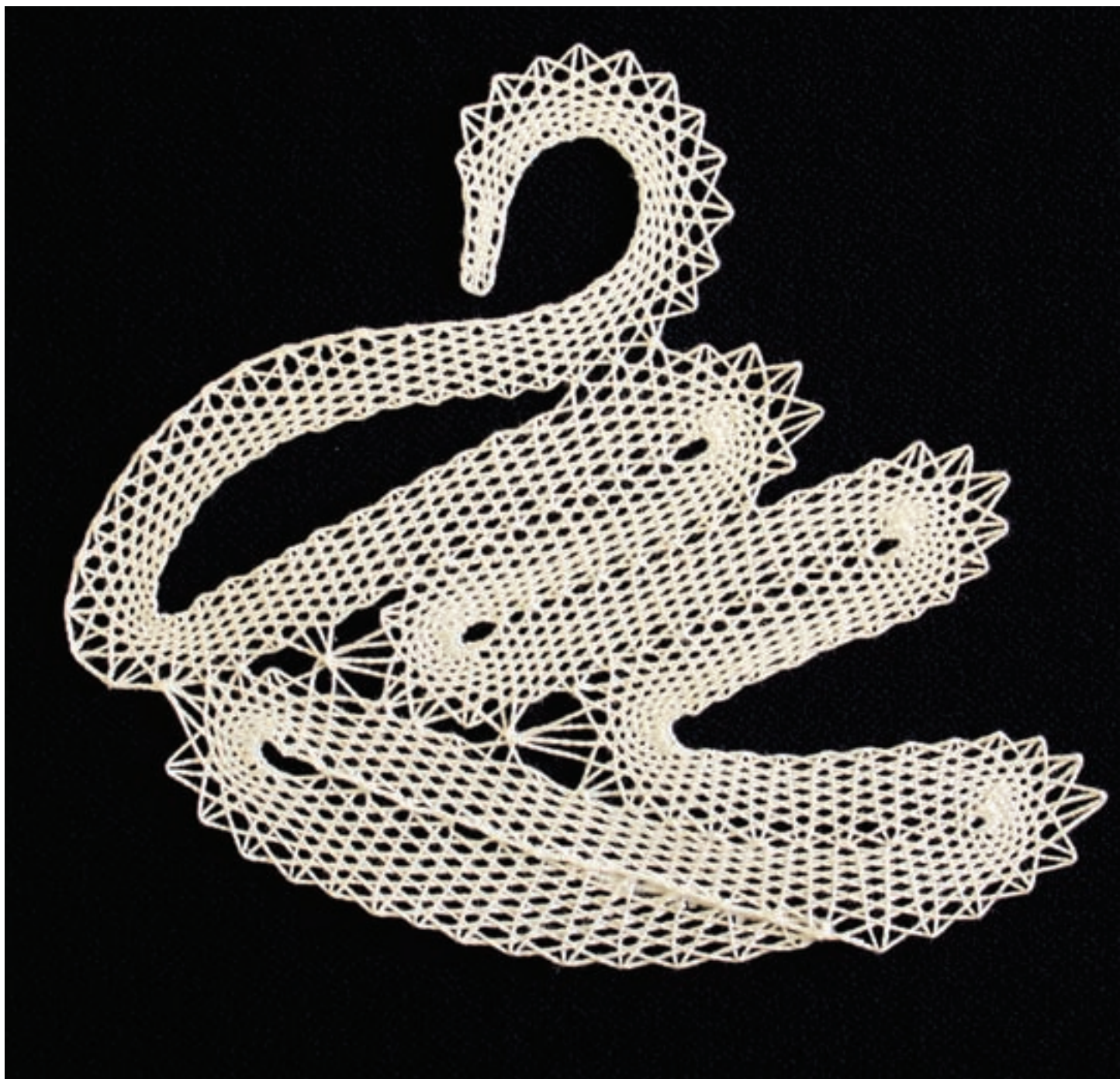
Materiál: perlovka

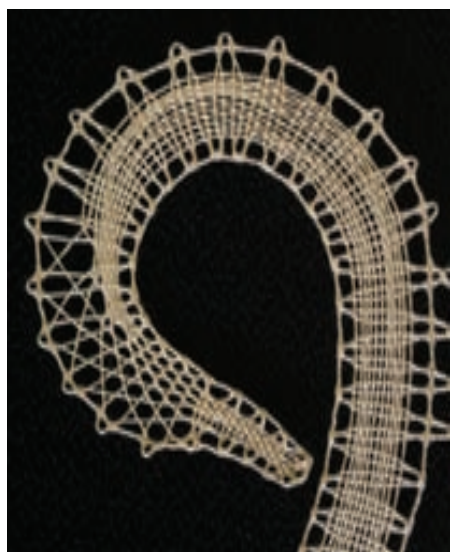
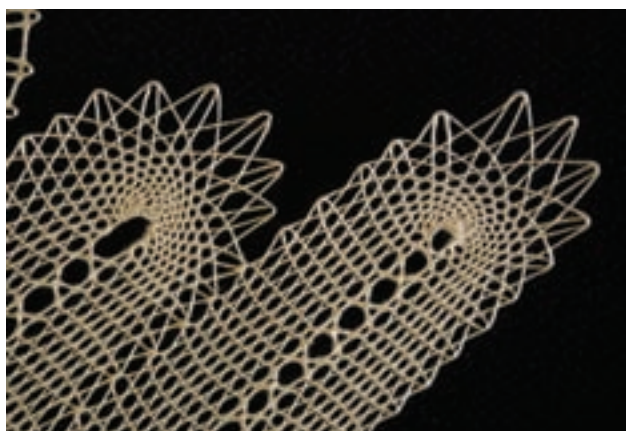
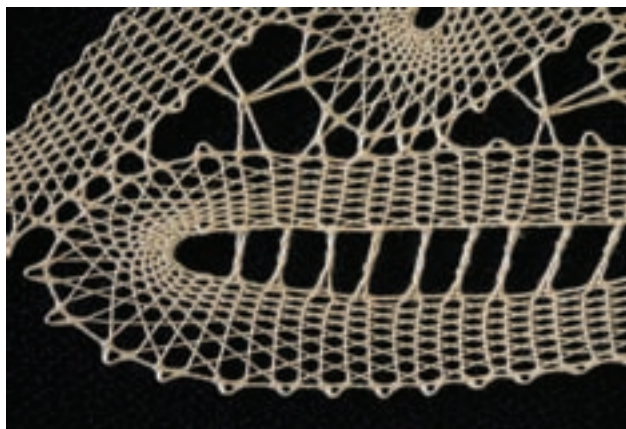
Začínání: V zobáčku si zapícháme 2 špendlíky, na které zavěsíme 3 páry (na levý svislý + vodivý), krajové páry si vezmeme rovnoběžně do ruky, jeden konec omotáme na pomocný špendlík a druhým prohazujeme mezi svislými páry plátno (mezi každým svislým 1x točíme). Dva páry na jednom špendlíku považujeme za jeden. V druhé řadě plátna přidáme 1 pár (pár v plátně přidáme tak, že si mezi jeden svislý pár pícháme špendlík, na který zavěsíme nové paličky). Poslední pár přidáme postupně, jak se páska rozšiřuje.

Zakončení: Páska se ukončuje pozvolna, proto páry vyhazujeme postupně. V každé řadě vyhodíme jeden pár. Vodivý pár přichytíme háčkem za žilku, prohodíme se svislým párem polohod a odložíme, tzn. že odkládáme první svislý pár v každé řadě. Odložené páry zakroužkujeme.

Poznámka: V místě setkání jednotlivých pásek se vždy musí přiháčkovat. V místě setkání třech spojek první a druhé očko dáme na stejný špendlík a třetím přiháčkujeme. Zatačky v křídlech paličkujeme obtáčeným plátnem. Krajový pár netočíme a s párem vodivým prohodíme obtáčené plátno, které pícháme za dva páry. V následující řadě si špendlík přepícheme z řady minulé. Tak se v malém prostoru otočí vodivý pár a je co nejvíce nahuštěn vedle sebe.







Labuť

Na této práci si vyzkoušíme práci s tenkými nitěmi, protože krajky jsou nejkrásnější z jemných materiálů.

Technika: plátno, polohod, obtáčka, kraj za jeden pár, za dva páry a s pevným krajem na očko

Počet párů: 8 + 1

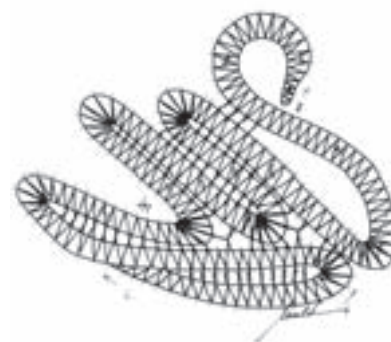
Materiál: DMC drapérie tissus épais NV 40, návin 100 m

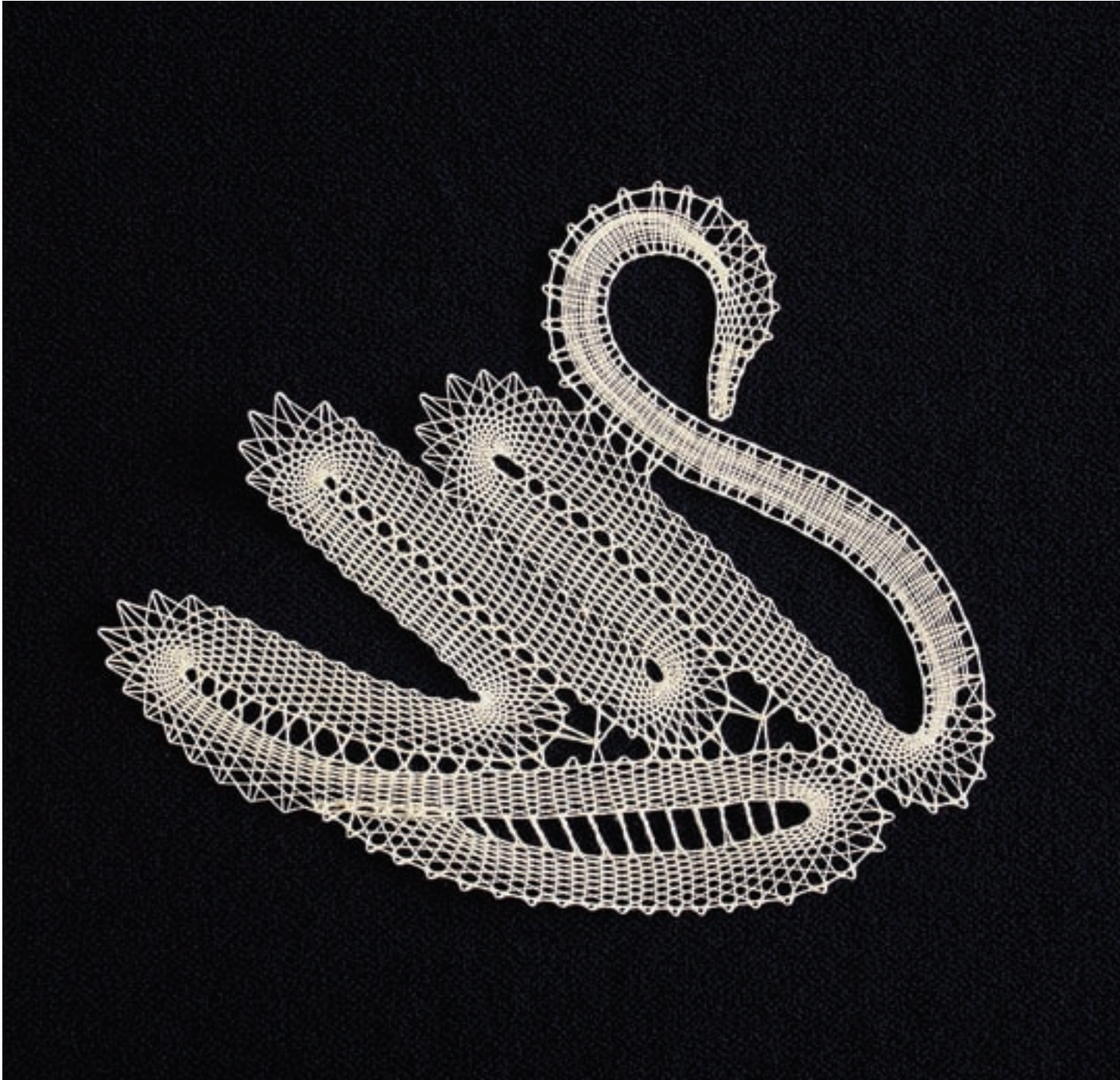
Začínání: V zobáčku si zapíchneme 3 špendlíky, na které zavěsíme 4 páry (na levý svislý + vodivý), krajové páry si vezmeme rovnoběžně do ruky, jeden konec omotáme na pomocný špendlík a druhým prohazujeme mezi svislými páry plátno (mezi každým svislým 1x točíme). Dva páry na jednom špendlíku považujeme za jeden. V druhé řadě plátna přidáme 1 pár (pár v plátně přidáme tak, že si mezi jeden svislý pár pícheme špendlík, na který zavěsíme nové paličky). Další dva páry přidáme postupně, jak se páska rozšiřuje.

Zakončení: Páska se uzavírá pozvolna, tak v každé řadě prohodíme obtáčené plátno a odložíme dva páry. Všechny páry nakonec přiháčkujeme za žilku (vodivý pár) a zakroužkujeme.

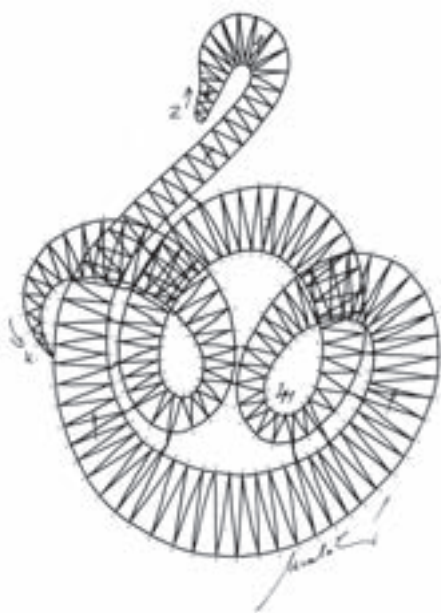
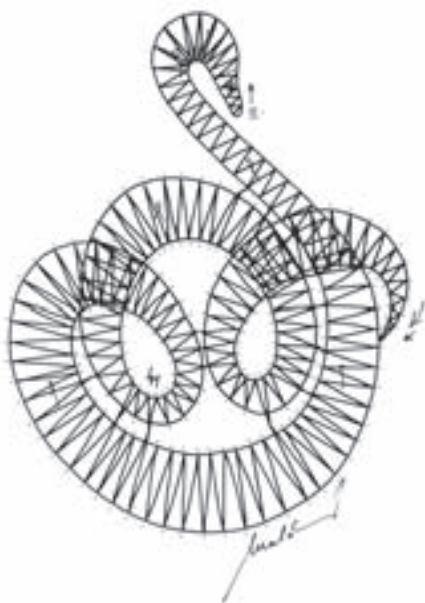
Poznámka: V místě setkání jednotlivých pásek se vždy musí přiháčkovat. V bodě setkání 3 spojky (oček), spojujeme je až třetí spojkou. (První a druhé očko dáme na stejný špendlík a třetí přiháčkujeme.) Pod křídlem by byly spojky příliš dlouhé, a tak zvolíme spojení **falešným řetízkem.**

(Vodivý pár na spojku několikrát točíme 5–7krát, přiháčkujeme za žilku a při zpětné řadě točíme 2x a přiháčkujeme ke





Pyšná labuť (perlovka)



Pro začátek si zvolte jednodušší práci: ze silnějšího materiálu a s menším počtem párů.

Technika: plátno za dva páry, polohod na očka, polohod za dva páry

Počet párů: 5+1

Materiál: perlovka

Začínání: V zobáčku si zapícheme 2 špendlíky, na které zavěsíme 3 páry (na levý svislý + vodivý), krajové páry si vezmeme rovnoběžně do ruky, jeden konec omotáme na pomocný špendlík a druhým prohazujeme mezi svislými páry plátno (mezi každým svislým 1x točíme). Dva páry na jednom špendlíku považujeme za jeden. V druhé řadě plátna přidáme 1 pár (pár v plátne přidáme tak, že si mezi jeden svislý pár pícheme špendlík, na který zavěsíme nové paličky). Poslední pár přidáme postupně, jak se páska rozšiřuje.

Zakončení: Před koncem si odpočítáme řady, které souhlasí s počtem svislých párů. V každé řadě u vnitřního okraje vyhazujeme pár v polohodu (druhý svislý). Poslední dva páry (svislý a vodivý) prohodíme plátnem a přiháčkujeme k tělíčku labutě. Zapícheme špendlík za přiháčkovanými páry, prohodíme plátno a páry přehodíme dozadu. Upaličkujeme asi půl centimetru řetízku, který přiháčkujeme mezi odložené páry, které jsme si srovnali do řady. Do ruky vezmeme první pravý pár a všechny páry postupně zakrouzkujeme.

Poznámka: Polohod za jeden pár není vazebně pevný, a proto dáváme velký pozor při vytahování špendlíků, abychom si nezatrhli nitku. Tento obrázek se hodí pouze pod sklo.



