

Prostředí, ve kterém budete pracovat



Začneme „od Adama“ – nejprve se podíváme, co před sebou uvidíte po zapnutí počítače a jak s tím budete komunikovat.

Počítač oživuje komplex různých programů, které mu teď budou až do jeho vypnutí předávat vaše požadavky a vám tlumočit jeho odpovědi. Jedná se o *operační systém*. Budeme mlčky předpokládat, že pracujete pod operačním systémem Windows 7. Předchozí operační systém se jmenoval Windows Vista a jistě se brzy dočkáte systému následujícího.

Pracovní plocha

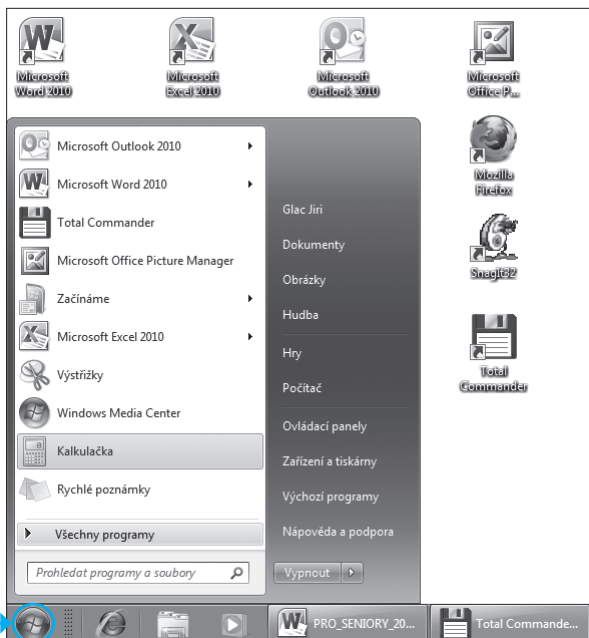
Obrazovka, kterou před sebou uvidíte po spuštění počítače, vždy obsahuje určité záchytné body. Vlevo dole je umístěno velmi důležité tlačítko *Start*, otvírající po klepnutí myši stejnojmennou nabídku. Ta funguje jako takový základní rozcestník pro spuštění programů. Vpravo od ní je při dolním okraji obrazovky pruh, kterému se říká *hlavní panel*. Z něj můžete spouštět některé často používané programy a zároveň vidíte, které programy právě běží. Zbytku obrazovky se prostě říká *Plocha*. Na ní vidíte takové malé obrázky, obvykle doplněné popisem – těm se říká *ikony* a používají se ke spuštění programů.

Kapitola 2 – Prostředí, ve kterém budete pracovat



Důležité: Okno celých Windows – tedy v podstatě celou plochu vašeho monitoru – pokrývá tzv. *Plocha*. Univerzálním místem, odkud se dostanete k veškerému programovému vybavení, je tlačítko **Start** (⊞) na Ploše vlevo dole.

Co přesně se před vámi objeví poté, co se počítač připraví k činnosti, nelze napsat úplně obecně. Záleží na tom, kdo a jak již na počítači pracoval, jaké ikony programů umístil na Plochu, jakou zvolil tapetu a tak dále. Ale nezuoufejte a neházejte knihu do žita – všechno si vysvětlíme.



Obrázek 2.1 V levém dolním rohu tlačítko Start, nabídka Start, ikony na ploše a část hlavního panelu

Psaní na klávesnici

Podívejte se na klávesnici vašeho počítače. Stále nezapřete, že jejím prapředkem byl psací stroj. Ale přesto se tu vyskytují klávesy, které na psacím stroji nenajdeme. Uvedme si teď jen stručný přehled pro první seznámení; konkrétní význam některých kláves poznáte v průběhu svého seznamování s počítačem.

Klasická klávesnice, jak ji vidíte, se skládá zhruba ze čtyř skupin kláves.

Klávesy připomínající psací stroj

Začneme od té největší skupiny kláves, která opravdu připomíná *psací stroj*. Takže jen stručně:

- Klávesa **Esc** zcela vlevo nahoře – to je taková malá „zpátečka“. Když třeba omylem zobrazíte nějaký dialog či ovládací prvek, stiskem této klávesy ho zase zrušíte.
- Pokud potřebujete zapsat nějaké písmeno jako velké, použijte „přesmykač“ – klávesu **Shift** (pravou nebo levou, to je jedno).
- Pokud chcete psát znaky s diakritikou, které nejsou na klávesnici, stiskněte napřed klávesu vpravo nahoře, vedle klávesy **←Backspace**. Bez Shiftu je to čárka, se Shiftem háček. Pak stiskněte znakovou klávesu (se Shiftem pro velké písmeno) – a znak s diakritikou je na světě.
- K čemu jsou dobré klávesy **Ctrl** a **Alt**? Samy o sobě nemají obvykle žádný smysl. Používají se jako součást takzvaných klávesových zkratk, které poznáte dále.

Za zmínku stojí ještě „zákeřná klávesa“ **Caps Lock**. Ta prohodí velká písmena za malá – a pokud si toho nevšimnete, máte o zábavu postaráno.



Řešení problému: Jak se vyhnout nechtěnému stisku klávesy **Caps Lock**? Řešení je prosté – podepřete ji sirkou. To myslím vážně; sám to praktikuji už řadu let.

Kurzorové klávesy

Nejmenší skupina kláves, umístěná vedle kláves *psacího stroje*, je *skupina kurzorových kláves*. Jejich pomocí se dá ovládat textový kurzor při psaní dokumentů a ukazatel výběru při zpracování seznamů, případně mají specifický význam u jiných aplikací. Důležitá je klávesa **Delete**; ta se používá pro mazání.

Numerické klávesy

Zcela vpravo je tzv. skupina numerických kláves. Ta je kombinovaná s kurzorovými klávesami, takže většina klapek má dva významy. Jejich přepínačem je klávesa **Num Lock** v levém horním rohu skupiny. Její pomocí se přepíná numerický význam kláves (kontrolka **Num Lock** svítí) na kurzorový (kontrolka nesvítí) a naopak.

Skupina funkčních kláves

Klávesy této skupiny (**F1** až **F12**) jsou v horní části klávesnice, hezky jedna vedle druhé jako vlašťovky na drátě. Funkční klávesy mají v různých programech různé významy, a to jak samostatně, tak v kombinacích s klávesami **Shift**, **Ctrl** a **Alt**.



Tip: Jedno je ale téměř jisté – stiskem klávesy **F1** vyvoláte nápovědní systém k aktuálnímu programu nebo samotným Windows.

Naučte se klepat a poklepávat myší

Již v následujících kapitolách budete číst o některých úkonech prováděných myší. Proto si povězme pár slov o tom, jak s tímto užitečným hlodavcem budete pracovat.

Tak především – myš má *levé* a *pravé tlačítko*. Uprostřed mezi nimi bývá *kolečko*, jímž lze otáčet, ale které lze také stisknout jako takzvané *prostřední tlačítko*.

Zkuste myší zahýbat a pozorujte obrazovku počítače (budeme předpokládat, že jste jej před chvílí spustili a obrazovka je tak ve výchozím stavu). Vidíte, jak se po ploše obrazovky pohybuje bílá šipka? Její pohyb odpovídá pohybu myši – pohnete myší dopředu, šipka se posune nahoru, pohnete doprava, šipka se posune doprava.



Obrázek 2.2
Kurzor myši

Tuto šipku – kurzor myši – si můžete představit jako váš prodloužený prst. Na něco s ním ukazujete – prostřednictvím pohybu myši. A to

„něco“ jím můžete ovládat. Zde je třeba rozlišovat *klepnutí*, *poklepání* a *klepnutí pravým tlačítkem*.

- Při požadavku „*klepněte na něco myši*“ – posuňte pohybem myši její kurzor na to *něco* na obrazovce a stiskněte a uvolněte levé tlačítko. *Klepnutí* budete nejčastěji používat k výběru položky nebo ke spuštění nějakého povelu z pásu karet.
- Při požadavku „*poklepejte na něco myši*“ – opět nastavte kurzor myši nad to *něco* a dvakrát rychle po sobě stiskněte levé tlačítko. *Poklepání* budete nejčastěji používat ke spuštění programů či otevírání složek.
- Třetím často užívaným úkonem je *klepnutí pravým tlačítkem*. Je to jednoduché – nastavte kurzor nad nějakou položku a jednou stiskněte pravé tlačítko. Tímto způsobem se obvykle zobrazí seznam možných činností s položkou (kontextová neboli plovoucí nabídka). Klepnutí pravým tlačítkem využijete, když si nejste jisti, co lze s nějakou položkou dělat.
- *Kolečko myši* později využijete k posunu různých textů a načtených internetových stránek v oknech aplikací.



Poznámka: Existují i jiné tvary kurzoru myši než bílá šipka – s těmi se seznámíte během výkladu.

Nabídka Start – základ ovládání

Tlačítko **Start** představuje základní ovládací prvek vašich Windows, a tím i celého počítače. Začněme se učit – nejprve si vyzkoušíme dříve zmíněné klepnutí myši a s ním to nejjobecnější schéma spuštění jakékoliv akce. Když se tedy řekne – „Klepněte na tlačítko Start“ (☞):

1. Vezměte myš, pohybujte s ní po podložce a sledujte, jak se po obrazovce pohybuje její kurzor. Na co kurzorem ukážete, to můžete myši ovládat. Posuňte tedy kurzor nad tlačítko **Start** – a stiskněte levé tlačítko myši. Právě jste *klepnuli myši na tlačítko Start*.

Kapitola 2 – Prostředí, ve kterém budete pracovat

2. Otevře se hlavní příkazová nabídka Windows (říká se jí *nabídka Start*).
3. Vyhledejte v nabídce příkaz nebo odkaz směřující na akci, kterou chcete provést, a klepněte na něj myší.
4. Pokračujte podle popisků dalšími podnabídkami, okny nebo dialogy – podle charakteru akce.

Ukažme si v praxi spuštění programu. Potřebujete si něco spočítat, a nemáte po ruce stolní kalkulačku? Nevadí, Windows vám nabízejí program jménem Kalkulačka. Jeho pomocí spočtete všechno, co na běžné kalkulačce, a spoustu věcí navíc. Jak Kalkulačku spustíte?

1. Klepněte na tlačítko **Start**.
2. V otevřené nabídce klepněte na odkaz **Všechny programy**.
3. Tím se otevře další nabídka; v ní zde klepněte na příkaz **Příslušenství**.
4. V následující podnabídce klepněte na příkaz **Kalkulačka**.



Tip: Význam příkazů může pomoci ozřejmit *bublinová nápověda* s vysvětlujícím textem; ta se na chvilku objeví v okamžiku, kdy posunem myši nastavíte nad položku s příkazem ukazatel nabídky.

Program Kalkulačka se spustil a můžete jej používat. Vlastní obrázek kalkulačky je zobrazen v rámečku – tomu se říká *okno* a právě od toho pochází název operačního systému Windows (*windows* = anglicky okna).

Hlavní panel a spuštěné programy

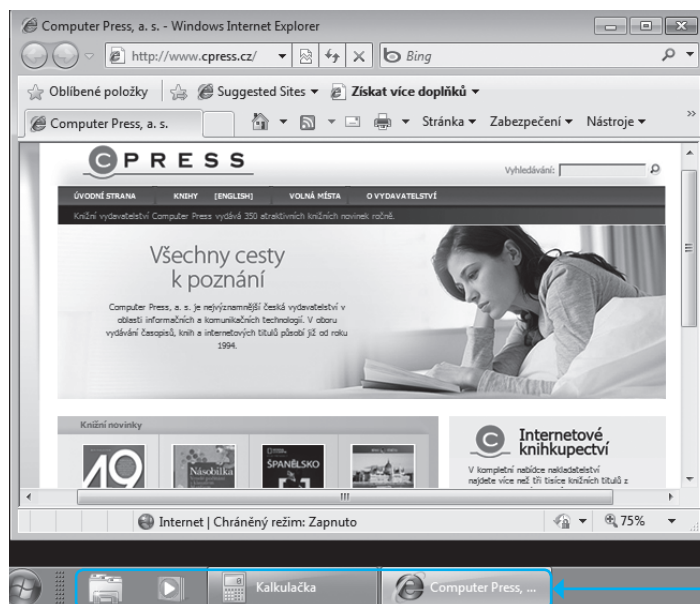
Podoba hlavního panelu a zastoupení ovládacích prvků se mění podle okamžité situace. To se týká hlavně oblasti uprostřed. Vidíte zde obdélníček s nápisem *Kalkulačka*; řikejme mu *tlačítko*. Kolik tu vidíte tlačítek, tolik je v dané chvíli spuštěno programů (a tudíž otevřeno oken). Klepnutím na příslušné tlačítko se můžete snadno přepnout do jiného okna (programu).

Hlavní panel a spuštěné programy

Zkuste si spustit další program, se kterým se budete setkávat v následujících částech knihy – prohlížeč Internet Explorer. Klepněte na hlavním panelu na tlačítko s modrým písmenem „e“. Program Internet Explorer se spustí a otevře si k tomu nové okno.

Zastavme se u dostupnosti položek pro spuštění programů.

- Často používané programy může být vhodné připnout na hlavní panel, zatímco programy, které používáte občas, připnout k nabídce Start.
- Programy na hlavní panel připnete nejrychleji přetažením jejich položky myši z Plochy nebo nabídky Start nad tento panel.
- Programy do nabídky Start připnete přetažením jejich položek nad tlačítko Start nebo přímo v nabídce Start přetažením položky do její horní části.
- Ostatní programy lze nejrychleji zpřístupnit tak, že podržíte stisknutou klávesu Win (⊞) a zadáte prvních pár písmen názvu

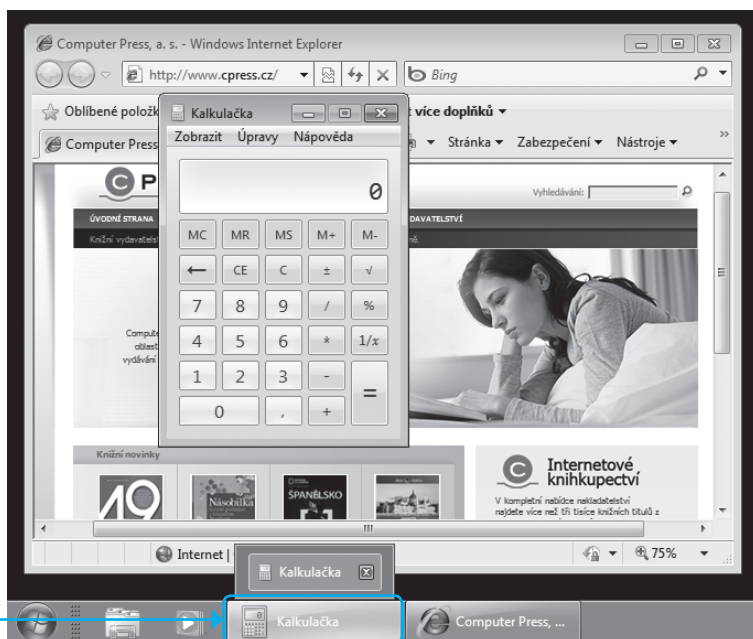


Obrázek 2.3 Jedno okno překrylo druhé

Proč okno Kalkulačky zmizelo

Spuštěním dalšího programu může okno jiného programu zmizet, aniž byste program ukončili – v našem případě se to stalo u programu Kalkulačka. Kde je?

Okno nezmizelo tak docela; to jen velké okno Exploreru překrylo malinké okénko Kalkulačky. To se vám bude stávat často. Ale jak se ke Kalkulačce dostanete zpět? Jednoduše. Klepněte na hlavním panelu na tlačítko **Kalkulačka** – a její okénko se rázem přesune nahoru. Když klepnete na tlačítko Exploreru, okna se překryjí opačně – a tak dále.



Obrázek 2.4 Jak malé okénko dostat nahoru



Důležité: Tento postup si můžete zobecnit pro libovolný počet oken.

Podívejme se teď na obě krajní části hlavního panelu.

- Vlevo je sekce, které se říká *Snadné spouštění*. Tyto obrázky slouží jako ikonky pro rychlé spouštění často používaných programů. Klepnete-li například myší na ikonku s modrým písmenem „e“, spustí se internetový prohlížeč, program Internet Explorer.
- V pravé části hlavního panelu najdete několik ikonek pro spouštění servisních činností a také hodiny.

Plocha s okny a ikonkami programů

Plocha je vlastně váš pracovní prostor. Otvírají se na ní okna spuštěných programů a také zde vidíte větší či menší množství obrázkových ovládacích prvků, kterým se říká *ikony*.

Vyzkoušejte si poklepáním spustit některý z programů obsažených na Ploše. Předpokládejme, že máte instalované programy Microsoft Office; v dalších kapitolách budete potřebovat pracovat s Wordem a Excelem – zkuste si je již teď jen tak z cvičných důvodů spustit. Povelý pro jejich spuštění najdete v nabídce Start → Všechny programy → Microsoft Office (vyplatí se je připnout na hlavní panel nebo do nabídky Start).



Obrázek 2.5. Ikonky pro spuštění Wordu a Excelu

Podařilo se? Tlačítka Wordu a Excelu přibyla na hlavním panelu. Teď můžete oba programy i jejich okna zavřít; nebudeme je ještě potřebovat. Naučíte se tak alespoň zavřít okno a s ním i příslušný program.

Zaměřte pozornost na pravý horní okraj okna Excelu. Zcela v růžku je tlačítko s křížkem. Má bublinovou nápovědu **Zavřít**. Klepnete na něj myší – okno zmizí, zmizí i tlačítko Excelu na Hlavním panelu. Program je ukončen.

Kapitola 2 – Prostředí, ve kterém budete pracovat

Word ještě nechme otevřený. Význam tlačítka **Zavřít** v pravém horním rohu již znáte. Zkuste teď klepnout na prostřední tlačítko z trojice.

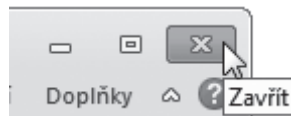
- Pokud je na něm bublinová nápověda **Maximalizovat**, pak se okno programu rozšíří na celou plochu obrazovky – bude vidět jen to a žádné jiné. K přechodu na další spuštěné programy použijete tlačítka na Hlavním panelu.
- U okna v maximální velikosti má tlačítko nápovědu **Obnovení z maximalizace** – vrátíte se tak k výchozí velikosti okna.

První tlačítko z trojice má nápovědu **Minimalizovat**. Klepněte na něj – a hleďte, Word zmizel. Ale ne tak úplně – tlačítko na *Hlavním panelu* zůstalo. Program se neukončil, jen se jeho okno opticky „shodilo“ z Plochy. Klepnutím na tlačítko na *Hlavním panelu* se okno opět obnoví.

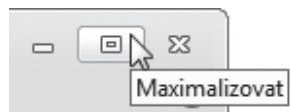
Teď si ukážeme, co znamená, když se řekne „táhnout myší“, a zároveň poznáte, jak přizpůsobit velikost okna aktuální potřebě. Přibližte kurzor myši k orámování okna – buď ze strany, nebo z rohu. Kurzor bude mít jeden z tvarů, jak ukazuje obrázek.

V tu chvíli stiskněte levé tlačítko myši, držte ho stisknuté a myší táhněte ve směru šipky. Okno se zmenšuje nebo zvětšuje v daném směru. Po uvolnění tlačítka myši zůstane okno ve velikosti, jakou jste mu tímto určili.

Ještě si vyzkoušejte poslední věc, a tou je posun celého okna beze změny velikosti. Klepněte myší



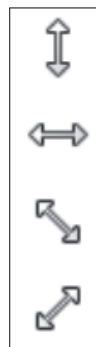
Obrázek 2.6 Tlačítko pro zavření okna a ukončení programu



Obrázek 2.7 Tlačítko pro maximalizaci nebo návrat k původnímu zobrazení



Obrázek 2.8 Tlačítko pro minimalizaci okna



Obrázek 2.9 Tvary kurzoru pro změnu velikosti okna

do záhlaví okna – to je ten bledě modrý silnější pás nahoře, ve kterém je napsáno Dokument1 – Microsoft Word – a tahem myši můžete celé okno posouvat. Po uvolnění tlačítka myši okno zůstane v nové pozici.

V operačním systému Windows 7 jsou pro práci s okny k dispozici užitečné triky:

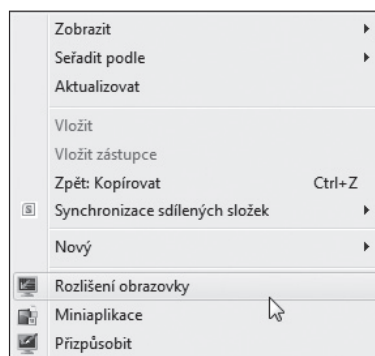
- Pokud okno v obecné velikosti přetáhnete k horní části obrazovky, po uvolnění tlačítka myši se maximalizuje.
- Pokud okno přetáhnete k levému nebo pravému okraji obrazovky, vyplní po uvolnění myši levou nebo pravou polovinu obrazovky.
- Stažením z těchto poloh kousek dolů (vpravo či vlevo) se okno vrátí do výchozího stavu.

Úpravy vzhledu a obsahu Plochy

Plocha může mít grafický podklad – takzvanou *tapetu*. Ovládací prvky a okna programů se budou zobrazovat na tomto podkladu. Po instalaci Windows je zobrazena určitá výchozí tapeta. Vy ji můžete nahradit, třeba nějakým svým obrázkem. K tomu se seznámíme se dvěma dalšími pojmy – *pravým klepnutím myši a místní nabídkou*.

Nejprve minimalizujte okna všech programů, abyste měli Plochu volnou. Pak:

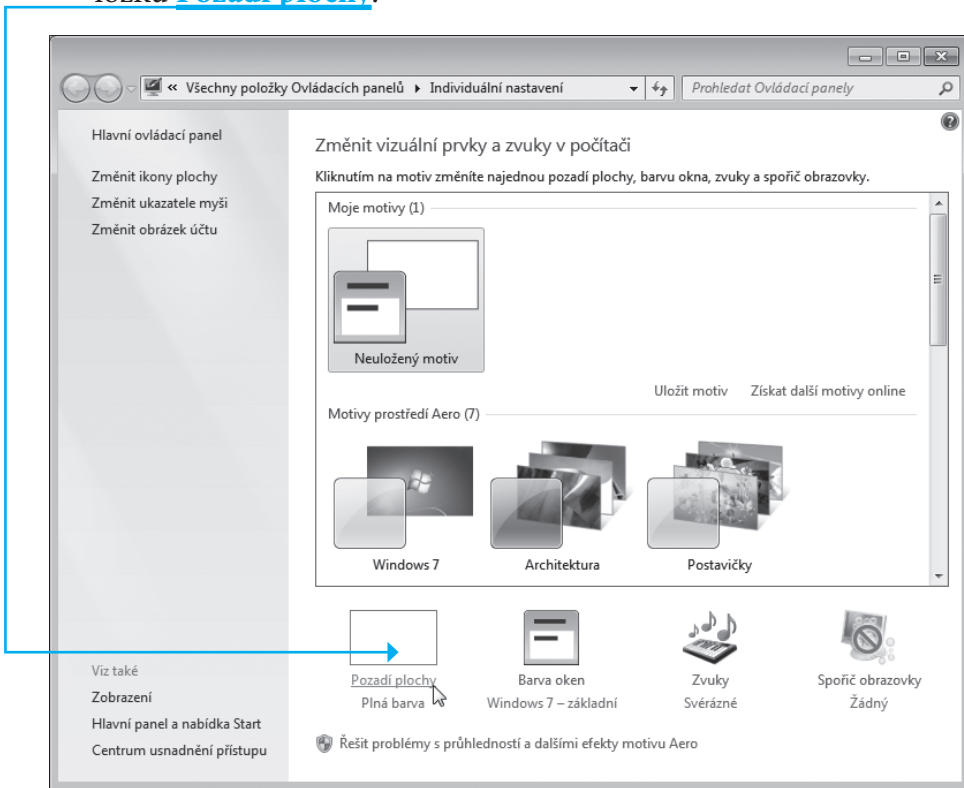
1. Klepněte nad Plochou pravým tlačítkem myši (ne na žádnou ikonu, prostě jen nad volnou plochu).
2. Otevře se místní příkazová nabídka s příkazy, které jsou aktuální k danému místu a situaci.



Obrázek 2.10 Místní nabídka nad Plochou

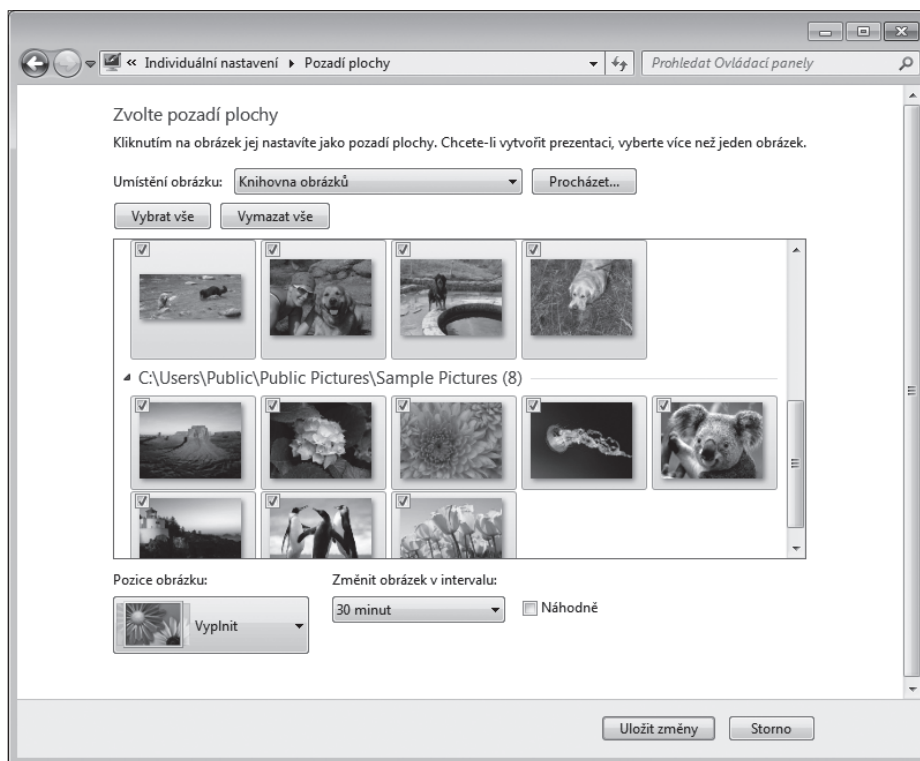
Kapitola 2 – Prostředí, ve kterém budete pracovat

3. V nabídce spusťte příkaz **Přizpůsobit** (klepněte na jeho položku – nyní již samozřejmě levým tlačítkem myši).
4. Otevře se okno **Individuální nastavení**. V něm klepněte na položku **Pozadí plochy**.



Obrázek 2.11 Odkaz k nastavení pozadí Plochy

5. V okně **Pozadí plochy** pak můžete vybrat tapetu a klepnutím na tlačítko **OK** ji na Ploše zobrazit (bude tam zobrazována nadále až do případné další změny).



Obrázek 2.12 Výběr tapety na pozadí



Důležité: Zapamatujte si, že pravým klepnutím myši otevřete *místní nabídku*, která obsahuje příkazy vztahující se k místu klepnutí a okamžité situaci. To platí nejen pro Windows, ale i pro většinu programů pod nimi spuštěných.



Řešení problému: Na Ploše jsou ikony některých programů. Ikona programu Kalkulačka tu však není. Lze jí tam nějak vytvořit?

Ano, je to možné velmi jednoduše. Postup je obecný a lze jej použít pro libovolný program.

1. Minimalizujte okna všech spuštěných programů, aby byla Plocha volná.

Kapitola 2 – Prostředí, ve kterém budete pracovat

2. Postupně klepněte na tlačítko **Start** a odkazy **Všechny programy** a **Příslušenství**.
3. Položku **Kalkulačka** přetáhněte myší nad Plochu. Před uvolněním tlačítka myši podržte stisknutou klávesu **Ctrl**, aby se nápis **Přesunout do: Plocha** změnil na nápis **Kopírovat do: Plocha**.
4. Na Ploše se zobrazí ikona, pomocí můžete níž nadále spouštět Kalkulačku přímo, poklepáním myší.
5. Dalším tahem myší ikonu přesuňte na Ploše na vhodné místo.



Obrázek 2.13 Přetažení ikony na Plochu



Tip: K minimalizaci všech oken programů můžete použít klávesovou zkratku, kterou zadáte tak, že stisknete klávesu se symbolem Windows (⊞), podržíte ji a stisknete ještě klávesu s písmenem **M**. Návratu k zobrazení oken dosáhnete tak, že stisknete klávesy **Shift**, ⊞ a **M**.



Důležité: Klávesová zkratka slouží k rychlému spuštění nějaké činnosti, kterou byste jinak museli spouštět složitějším způsobem, například pomocí příkazových nabídek. Zadává se tak, že stisknete a podržíte jednu nebo více speciálních kláves a k nim přidáte jednu klávesu výkonnou – obvykle písmeno nebo číslici. Klávesovou zkratku zapisovanou **Ctrl+Shift+F12** tedy zadáte tak, že podržíte stisknuté klávesy **Ctrl** a **Shift** a k nim pak stisknete klávesu **F12** (otevře dialog **Tisk** ve Wordu, Excelu a dalších aplikacích Microsoft Office).

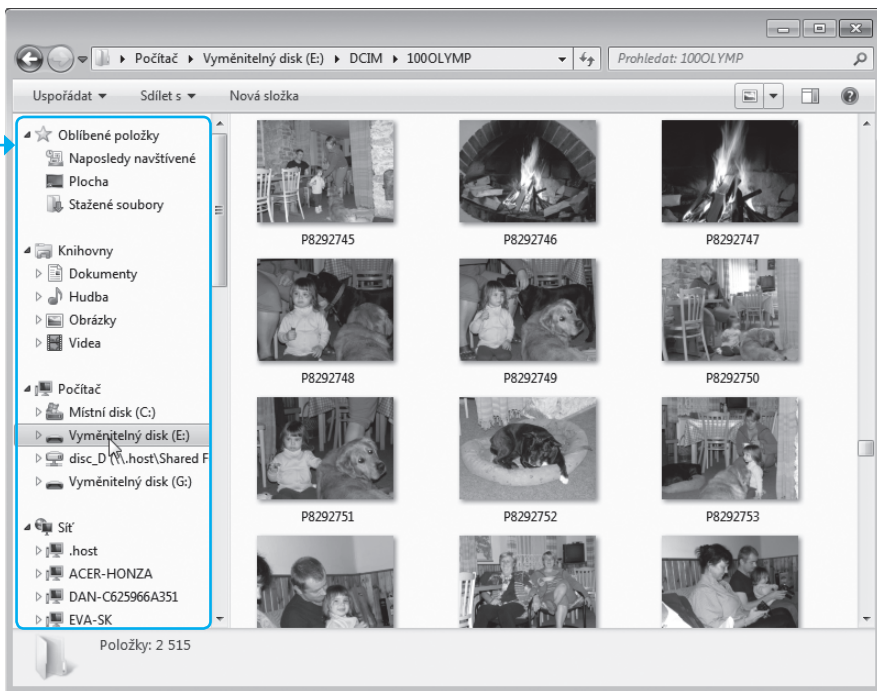
Soubory, dokumenty a složky

Téma této kapitoly je sice na první pohled děsivé a složité, ale při bližším pohledu zjistíte, že vše je vlastně nesmírně jednoduché. Jde jen o to překonat prvotní bázeň – a snad také nalézt vhodná slova. Náhodně vyslechnutá rozmluva profesionálních programátorů totiž dokáže věci neznalého člověka, zejména začátečníka, někdy pořádně vyděsit.

Otevřete okno Průzkumníka

Abychom se tedy neděsili navzájem, otevřeme si okno Průzkumníka – nástroje, který zviditelní strukturu disků, složek a souborů a umožní vám se v nich orientovat a snadno pracovat.

1. Klepněte pravým tlačítkem myši na tlačítko **Start**.
2. V místní nabídce klepněte na položku **Spustit Průzkumníka Windows**.
3. Okno Průzkumníka se otevře a zobrazí aktuální strukturu disků, složek a souborů.



Obrázek 2.14 Okno Průzkumníka

Okno je dvoudílné – v levé části vyberete disk či složku, v pravé části volbu upřesníte a pracujete se složkami, podsložkami a soubory.

Seznamte se s pojmy soubor, složka a disk

Jistě si dovedete představit digitální fotoaparát. Když stisknete spoušť, obrázek se exponuje a uloží do paměti fotoaparátu. Uloží se tam ve formě *pojmenovaného souboru*. Takový soubor pak z paměti fotoaparátu přenesete do počítače, uložíte – a co je hlavní, můžete jej kdykoliv načíst a zobrazit. Další stisknutí spouště – a vznikne další soubor. A dále a dále; každá fotografie je uložena v jednom souboru. Stejně tak je tomu třeba při práci ve Wordu. Napíšete nějaký dopis – a uložíte ho do souboru. Napíšete článek do časopisu – a uložíte jej do souboru. Pak otevřete Excel, uděláte nějakou tabulku, třeba s domácím účetnictvím za tento měsíc – a uložíte do souboru.



Důležité: Soubory jsou vlastně určité uspořádané množiny dat (text, obrázek, film, hudební skladba atd.) ukládané pod jednoznačnými názvy na paměťová média počítače. Ukládání je důležité – teprve uložením souboru na *disk*, *optický disk* nebo do *flash paměti* se soubor stane trvalým a při vypnutí počítače nezmizí. Je třeba mít neustále na zřeteli jednu věc – obsah paměti počítače zmizí, jakmile se počítač vypne (ať již korektně nebo prostě tak, že vám něco vyhodilo pojistky). Co není uloženo, to příště nenajdete.

Když máte jen několik souborů, snadno se v nich vyznáte. Ale představte si, že jste náruživý fotograf – a vyfotografujete za rok stovky a tisíce snímků z různých míst a při různých příležitostech. Proto se struktury disků a jiných paměťových médií rozdělují do takzvaných *složek*. Přeneseně si složky můžete představit jako nadepsané desky, do kterých uložíte obrázky (ale i programy, texty – zkrátka cokoli, s čím se na počítači pracuje) vztahující se k určitému tématu.



Důležité: Informace se v počítači ukládají na paměťová média, například *disky*. Struktura disku je pro přehlednost rozčleněna do vhodně pojmenovaných *složek*. Do složek se ukládají *pojmenované soubory*, obsahující konkrétní informace (obraz, text, zvuk). Můžete v nich vytvářet také další vnořené složky.

Vraťme se k obrázku okna Průzkumníka. V levé části vidíte, jaké disky (či jiná paměťová média) jsou vám k dispozici. Když klepnete myší na položku disku, otevře se výpis struktury základních (nevnořených)

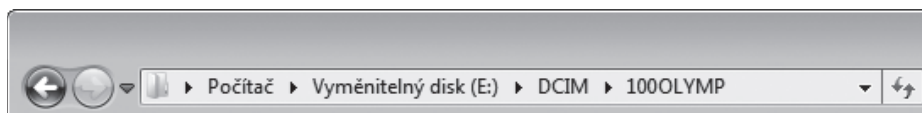
složek. Klepnutím na symbol složky, žlutý kartotéční lístek, se otevře seznam podsložek do složky vnořených. Tímto způsobem postupujete tak dlouho, dokud se „neproklíkáte“ do složky, kde jsou hledané soubory.

V našem případě vidíte, jak byly zpřístupněny fotografie v paměti fotoaparátu, jehož paměť po připojení figuruje jako „disk“ pod položkou Vyměnitelný disk (E:).

1. Nejprve bylo poklepáno levým tlačítkem myši na položku **Vyměnitelný disk (E:)**.
2. Otevřela se struktura složek paměti fotoaparátu; to je u každého přístroje jiné, zde je zapotřebí přeskočit složku **DCIM** a klepnout rovnou na název složky **100OLYMP**.
3. Do pravé sekce okna Průzkumníka se načetly informace o souborech uložených v paměti fotoaparátu. A protože byly rozpoznány jako obrázky, nabídly se vám hned ve formě náhledových „diapozitivů“.

To byl velmi jednoduchý příklad – ale takhle se s Průzkumníkem pracuje, ať je struktura složek sebesložitější.

V horní části okna si všimněte vypsané sekvence označení: **Počítač → Vyměnitelný disk (E:) → DCIM → 100OLYMP**. To je vlastně jakási přístupová cesta (a také se tomu tak říká) ke složce, jejíž obsah je vypsán v pravé sekci okna.



Obrázek 2.15. Přístupová cesta k zobrazené složce



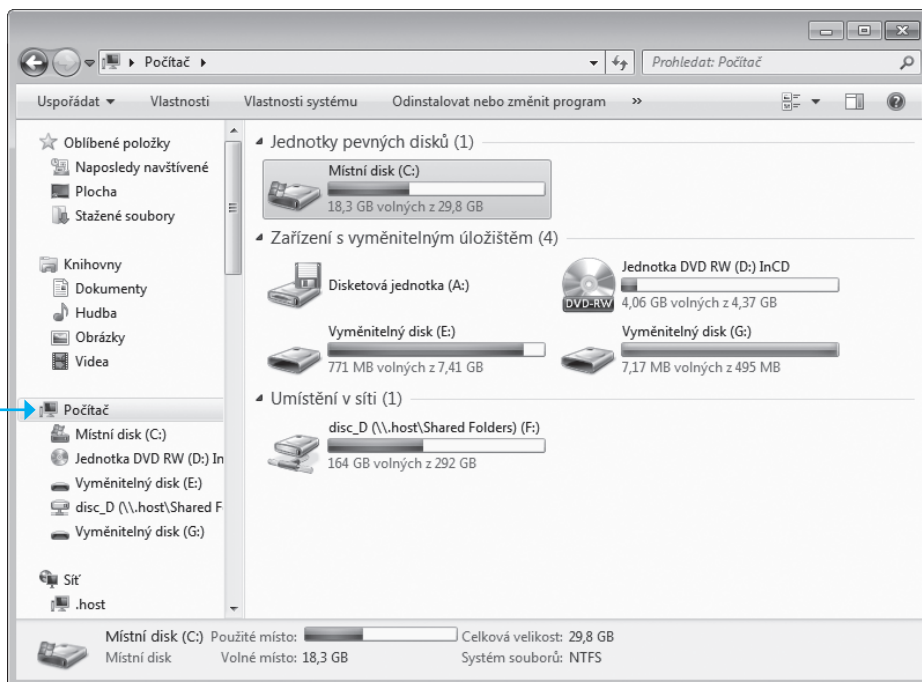
Důležité: Abyste získali přesnou informaci o tom, kde to či ono v počítači hledat, musíte vědět tři věci – jak se jmenuje soubor, ve kterém je informace uložena, jak se jmenuje složka, v níž je soubor uložen, a na kterém disku je hledaná složka vytvořena.

Výchozí složkou struktury souborů je Počítač – to snad ani není složka v pravém slova smyslu, vytváří však zastřešení pro celou struk-

Kapitola 2 – Prostředí, ve kterém budete pracovat

tu, vychází z ní cestičky na všechny disky v počítači (ale i dostupné v počítačové síti), na jejich složky a podsložky a nakonec i soubory.

Pokud složku Počítač otevřete – klepnutím na její položku – uděláte si názorný obrázek o paměťových médiích ve vašem počítači, včetně jejich kapacity celkové a volné.



Obrázek 2.16 Struktura disků počítače – položka Počítač



Poznámka: Vyzkoušejte si trojúhelníkové značky před položkami – klepnutím myši můžete rozbalovat a sbalovat zobrazenou strukturu.

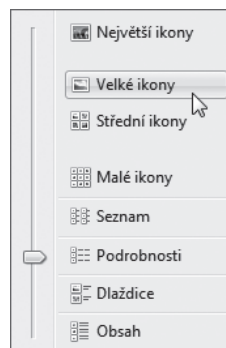
Až do této chvíle jsme si ukazovali strukturu souborů, složek a disků počítače jako uspořádanou stromovitou strukturu, vycházející ze „složky“ Počítač – kmenem je sám počítač, z něj jdou větve jako disky, z nich slabší větve a větvíčky jako složky a na větvíčkách lístky jako soubory. Tuto strukturu bylo zapotřebí popsat a pochopit jako první, neboť odpovídá skutečnému stavu počítače, jak před vámi stojí.

Zobrazení obsahu okna Průzkumníka

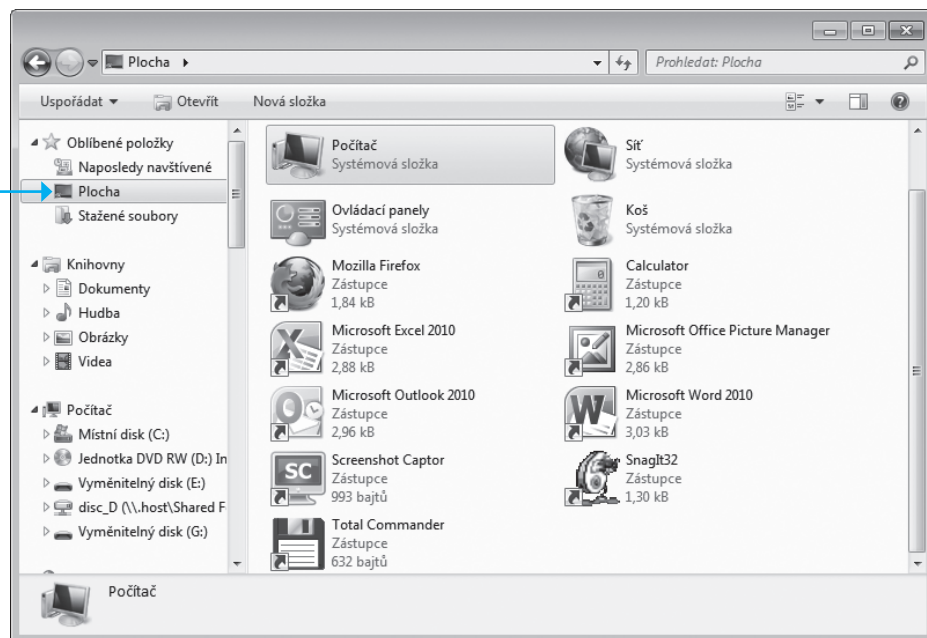
V okně Průzkumníka máte řadu možností, jak zobrazit obsah složky – vyzkoušejte si je sami. Napovím vám, že vpravo nahoře najdete tlačítko s bublinovou nápovědou **Změní zobrazení**. Tlačítkem otevřete nabídku, ze které si můžete vybrat, jak má být obsah pravé části okna zobrazen.

Plocha v okně Průzkumníka

Otevřete-li složku Oblíbené položky, najdete zde položku složky Plocha. Po jejím otevření uvidíte v pravé části okna v podstatě stejné položky jako na Ploše po spuštění počítače (až na názvy některých systémových složek).



Obrázek 2.17 Různé možnosti zobrazení složky

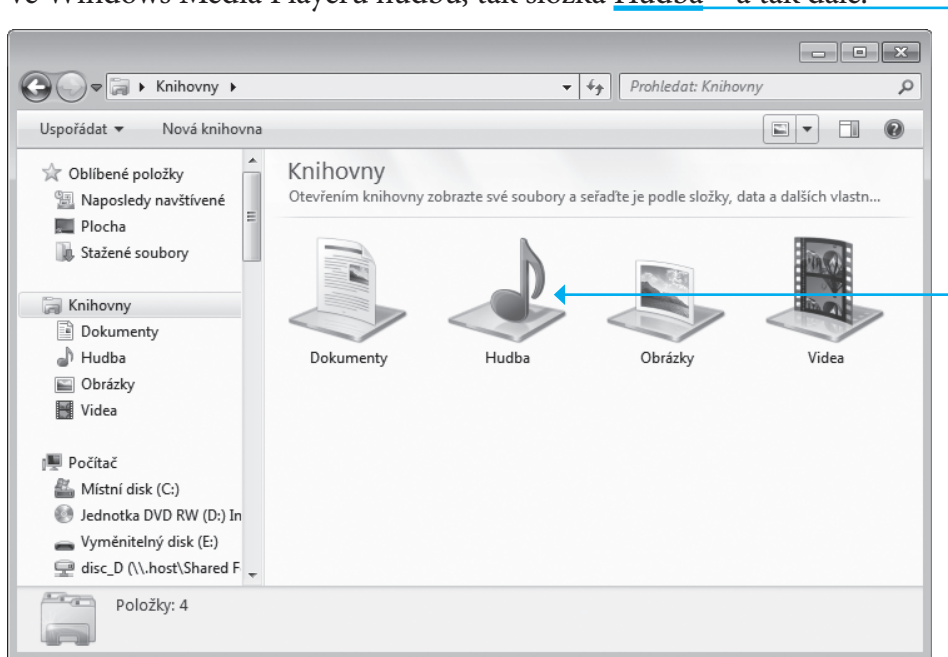


Obrázek 2.18 Plocha zobrazená v okně Průzkumníka

Knihovna užitečných složek

Vyhledejte v levé části okna Průzkumníka složku Knihovny a otevřete ji – uvidíte několik položek odpovídajících různým účelovým složkám – Dokumenty, Obrázky, Hudba, Videá.

Tyto složky jsou užitečné zejména pro začátečníky. Programy – zejména ty, které jsou součástí Windows a aplikace Microsoft Office – mají tyto složky nastaveny jako výchozí pro ukládání souborů. To znamená, že jestliže budete ve Wordu ukládat dokument, nabídne se prioritně jeho uložení do složky Dokumenty. Pokud budete ve Windows Live Fotogalerii ukládat obrázek, nabídne se složka Obrázky, když ve Windows Media Playeru hudbu, tak složka Hudba – a tak dále.



Obrázek 2.19 Velmi užitečné složky



Tip: Všimněte si odkazu **Zahrnout do knihovny** v horní části okna. Jeho pomocí můžete do složky Knihovna zahrnout libovolnou ze svých vlastních složek.

Prozkoumejte vlastní počítač

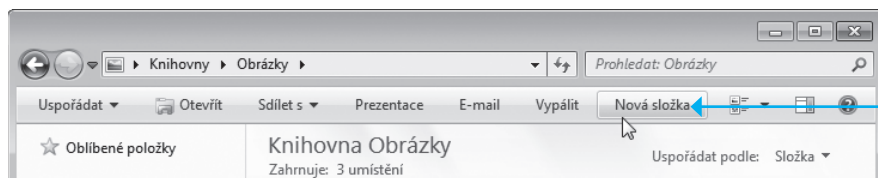
Při práci s počítačem budete potřebovat zakládat vlastní složky a do nich kopírovat i přesouvat soubory, případně soubory mazat.

Zakládejte vlastní podsložky, pojmenovávejte je i mažte

Jak jsme si již naznačili, je lepší, když máte soubory uloženy ve více složkách, zakládaných a členěných podle témat. Určitě tak budete mít o svých souborech lepší přehled. Může být tudíž výhodné, když si ke složce Obrázky založíte zmiňované podsložky, případně celé struktury vnořených složek.

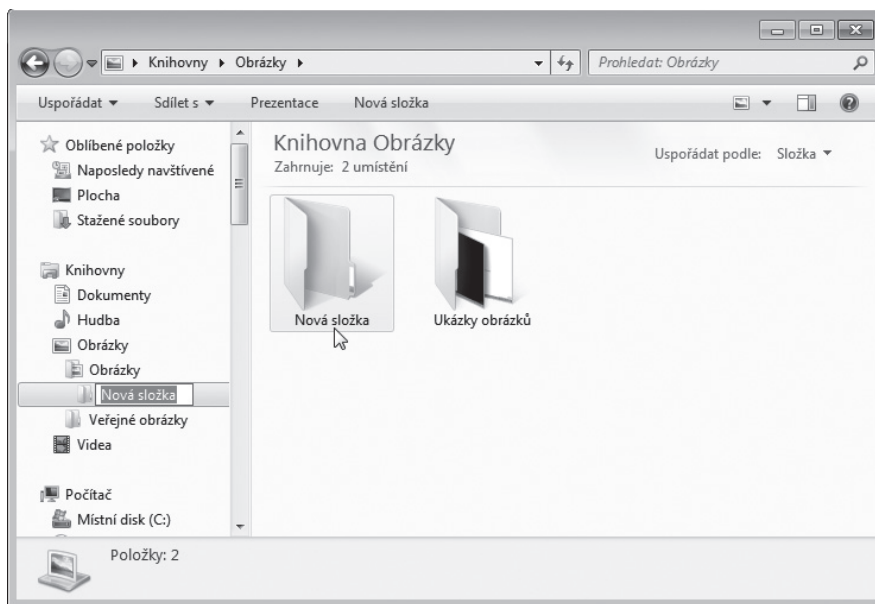
Ukažme si, jak ke složce Obrázky založíte vnořenou podsložku Fotografie 2011:

1. Otevřete složku Obrázky. V pravé sekci okna Průzkumníka zřejmě uvidíte odkaz na složku Ukázky obrázků – toho si ale zatím nebudeme všimnout.
2. V horní části okna klepněte na odkaz [Nová složka](#).



Obrázek 2.20 Odkaz pro založení složky

3. V sekci se vytvoří položka nově založené složky (se žlutým „kartotéčním lístkem“). Nese název [Nová složka](#). Modré podbarvení názvu vám napovídá, že dočasný název je připraven k přepisu názvem podle vaší volby.



Obrazek 2.21 Položka nové složky s dočasným názvem

4. Nemusíte dělat nic jiného, než hned začít psát název Fotografie 2011. Zápisem písmene „F“ podbarvený text zmizí a přepisuje se zapisovanými znaky.
5. Stiskem klávesy **↵Enter** se nový název složky zafixuje a složka je připravena k práci.

Tak můžete vytvořit další složky a vnořené podsložky.

Kdybyste potřebovali složku přejmenovat (třeba i proto, že omylem odklepnete dočasný název) – není to nic složitého:

1. Klepněte na položku dvakrát po sobě myší, ale pomaleji než při dvojím klepnutí.
2. Název složky se podbarví modře a můžete jej přepsat.
3. Stiskem klávesy **↵Enter** se složka fyzicky přejmenuje.



Tip: Popsaný postup lze aplikovat i na položky souborů, a přejmenovávat tak soubory.

Samozřejmě, že je také možné složku vymazat:

1. Klepněte na ikonu složky.
2. Stiskněte klávesu **Delete** a po ní klávesu **↵Enter**.
3. Složka se vymaže včetně případných podsložek a v nich uložených souborů.



Tip: Popsaný postup lze aplikovat i na mazání souborů.

Teď se podívejte do levé sekce okna Průzkumníka, jak se vám tam podsložky ke složce Obrázky hezky zobrazily.

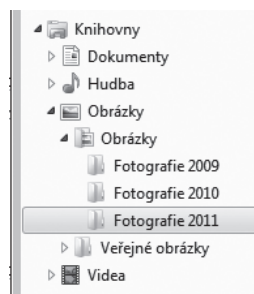
Kopírujte, přesouvejte a mažte soubory

Nyní již máme k dispozici určitou strukturu složek, tak se podívejme, jak se v ní pohybovat.

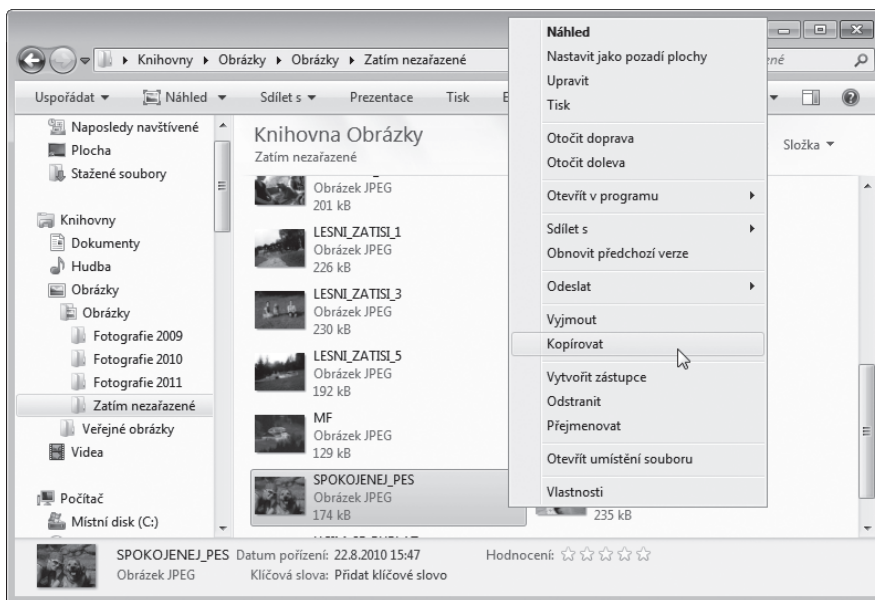
- Do složky se dostanete a její strukturu zobrazíte klepnutím na její položku v levé sekci nebo poklepáním v sekci pravé.
- Zpět do předchozí složky přejdete klepnutím na tlačítko **Zpět k** (v levé horní části okna Průzkumníka, se šipkou směřující vlevo).

Vášim úkolem bude zkopírovat obrázek *Spokojenej pes* ze složky Zatím nezařazené do složky Fotografie 2011. Pro práci se soubory tentokrát zvolme zobrazení **Dlaždice**.

1. Zobrazte v pravé sekci obsah složky Zatím nezařazené.
2. Klepněte pravým tlačítkem myši na položku obrázku **Spokojenej pes**.
3. Klepněte na odkaz **Uspořádat** a v rozvinuté nabídce na odkaz **Kopírovat**.



Obrázek 2.22 Podsložky v levé sekci



Obrázek 2.23 Výběr souboru a požadavek na jeho zkopírování

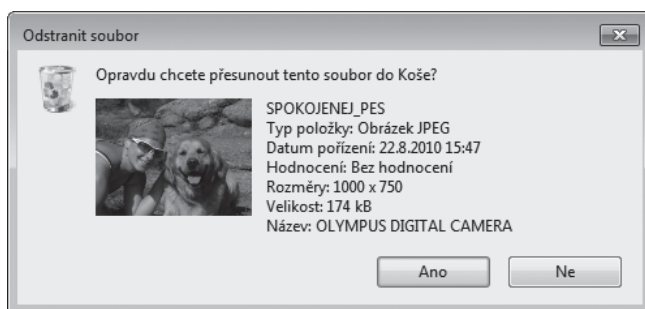
4. V levé sekci okna Průzkumníka klepněte na položku složky **Fotografie 2011**. Obsah složky se otevře v pravé sekci (složka je však zatím prázdná).
5. Klepněte na odkaz **Uspořádat** a v rozvinuté nabídce na odkaz **Vložit**.
6. Soubor s obrázkem se zkopíruje do složky – uvidíte v ní jeho položku.



Důležité: Právě popsanou operaci vám umožnila takzvaná Schránka Windows. Je to jakási mezipaměť, kam něco uložíte a posléze to vložíte na jiné místo. Vkládat můžete i několikrát, dokud je obsah schránky zachován. Obsah schránky se přepíše následující operací vložení. Vkládat lze soubory, skupiny souborů i složky s celým obsahem.

Může se stát, že soubor s obrázkem nechcete ve výchozí složce zachovat – chcete jej mít jen v nové složce. Pak nezbývá, než soubor s obrázkem z původní složky vymazat:

1. Klepněte na položku souboru pravým tlačítkem myši.
2. V místní nabídce spusťte příkaz **Odstranit**.
3. Zobrazí se bezpečnostním dotazem, ve kterém stisknete tlačítko **Ano**.
4. Soubor je ze složky vymazán a jeho položka z ní zmizí.



Obrázek 2.24. Bezpečnostní dotaz před vymazáním

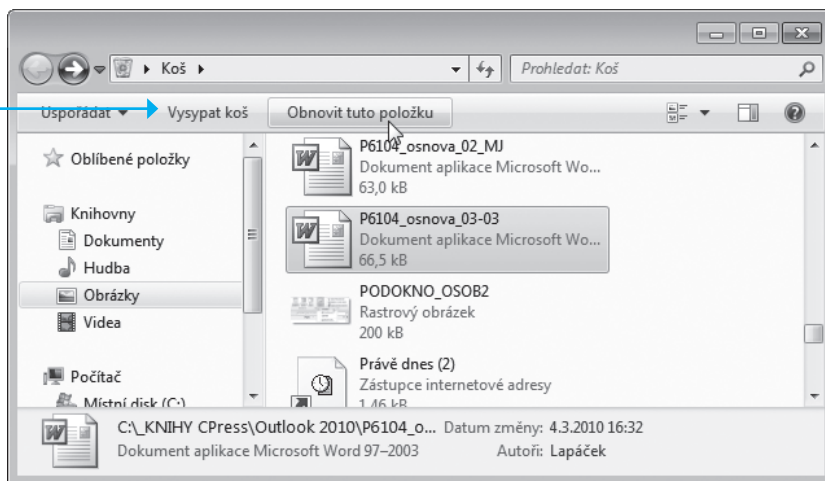


Řešení problému: „Co jsem to udělal, vždyť já ten obrázek vůbec nechtěl vymazat!“ Jistě, to bylo jen z cvičných důvodů. Obrázek hned zachráníme:

1. Přejděte na Plochu a poklepejte myší na ikonu Koš.
2. Otevře se okno s obsahem složky Koš. Zde najdete položky souborů a složek, které jste vymazali.
3. Klepněte na položku omylem vymazaného souboru a v horní části okna klepněte na odkaz **Obnovit tuto položku**.



Obrázek 2.25 Ikona Koš



Obrázek 2.26 Záchrana souboru z Koše

4. Soubor z koše zmizí a znovu se objeví mezi soubory ve složce, odkud byl vymazán.



Tip: Obnovit můžete i více vybraných souborů (složek) naráz.

Koš musíte občas vysypat i doma

Poznali jste univerzální postup pro záchranu omylem vymazaných souborů a složek. Ty lze z Koše zachraňovat až do chvíle, kdy Koš „vysypete“ – vyprázdníte tuto složku. I doma je zapotřebí koš občas vysypat – a také obsah složky Koš by mohl časem narůst nad mez únosnosti.

Koš vysypete klepnutím na odkaz [Vysypat koš](#) v horní části okna s načteným obsahem Koše.



Důležité: Vysypáním zmizí obsah Koše nenávratně a vymazané soubory a složky již nelze obnovit.

Jaký je rozdíl mezi kopírováním a přesunem

Předchozí příklad dával za úkol zkopírovat soubor s obrázkem z jedné složky do druhé a pak jej z výchozí složky vymazat. Jde to ale udělat jednodušeji – soubor prostě *přesunout*. Tím z vašeho pohledu v jediné operaci soubor z jedné složky zmizí a objeví se v jiné. Jak na to? Naprosto stejně, jako při kopírování; jediný rozdíl je v tom, že místo příkazu **Kopírovat** použijete nad zdrojovou složkou příkaz **Vymout**. Zkuste si to celé sami.

Zrychlete tempo práce

Nechce se vám kopírovat či přesouvat dvě stovky fotografií z dovolené soubor po souboru? Ani se vám nedivím. Ale ono to jde udělat všechno najednou – když skupiny souborů předem *vyberete* a na celý výběr aplikujete určitou operaci najednou. Postup si zapamatujte, je totiž obecně platný i pro jiné obdobné seznamy položek.

- Jednotlivé soubory vyberete postupně klepnutím levým tlačítkem myši při stisknutí klávese **Ctrl**.
- Skupinu souborů, jejichž položky jsou v seznamu za sebou, vyberete tak, že klepnete na první (poslední) soubor, který chcete vybrat, pak stisknete klávesu **Shift** a klepnete na poslední (první soubor). Vyberou se obě krajní položky a všechny položky mezi nimi.

Nad libovolným z vybraných souborů bezprostředně poté klepněte pravým tlačítkem myši a zvolte příkaz pro kopírování, přesun, vymazání či jinou manipulaci. V podstatě téměř každá operace obvyklá pro jednotlivý soubor (složku) se dá provést pro skupinu vybraných souborů (složek).

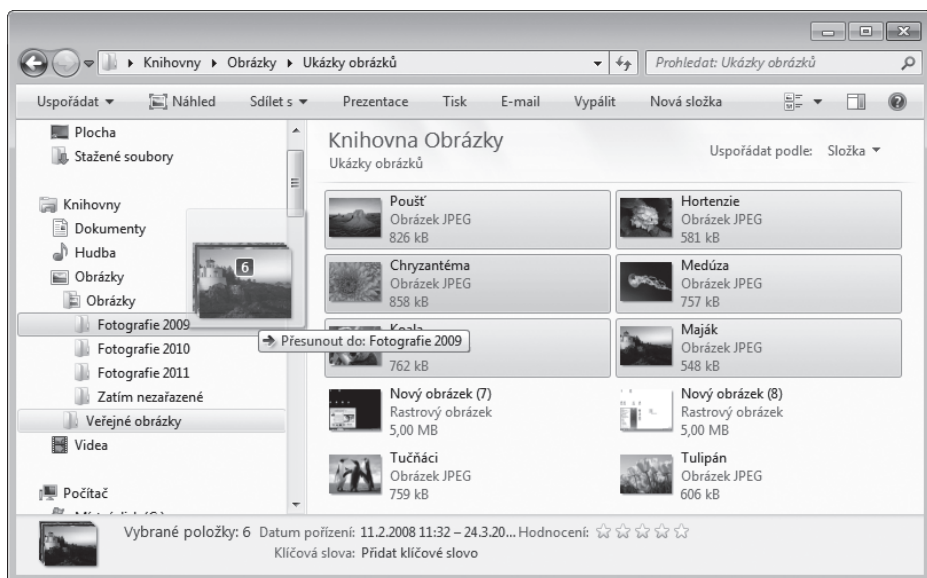


Důležité: Výběr souborů se zachová jen do nejbližšího klepnutí myši mimo výběr nebo stisku znakové či kurzorové klávesy.

Kapitola 2 – Prostředí, ve kterém budete pracovat

Teď si můžete vyzkoušet (ale samozřejmě nemusíte) něco z „vyšší školy“ ovládání počítače. Postupujte podle návodu:

1. V pravé sekci okna Průzkumníka otevřete složku Ukázky obrázků.
2. Vyberte několik souborů – je jedno které, třeba hned prvních šest.
3. V levé sekci nastavte obraz struktury složek tak, aby byla viditelná položka složky *Fotografie 2011*. Důležité je neklepnout na název žádné složky (zrušili byste si výběr) – strukturu posouvejte tahem za tlačítko na svislém posuvníku v levé části sekce a strukturu složek podle potřeby sbalujte a rozbalujte pomocí trojúhelníkových značek před jejich názvy.
4. Jakmile je položka složky viditelná, posuňte kurzor myši nad výběr souborů v pravé sekci. Zde stiskněte levé tlačítko myši a držte ho stisknuté.
5. Posuňte kurzor myši nad levou sekci. Kurzor se doplní symbolem obrázku, ve kterém je číslice 6 – to je počet souborů ve výběru. Pomalu přejíždějte nad názvy složek poblíž té, kam budete chtít soubory přesunout. Sledujte údaj v oblasti kurzoru; je tu napsáno **Přesunout do** s údajem, který se mění podle toho, nad kterou z položek myš posouváte.
6. Jakmile je v kurzoru uvedeno **Přesunout do: Fotografie 2011**, tlačítko myši uvolněte.
7. Vybrané soubory se přesunou do cílové složky.



Obrázek 2.27 Přesun obrázků přetažením

Tomuto postupu se říká „přetáhnout myší z ... do ...“. Lze ho samozřejmě aplikovat i na jednu položku. Opět ho lze zobecnit na položky nejrůznějších seznamů, které je potřeba někam přetáhnout nebo kopírovat. Ten postup se učit nemusíte.



Tip: Jestliže při uvolnění tlačítka myši podržíte stisknutou klávesu **Ctrl**, vybrané položky se nepřesunou, ale zkopírují. Nápis u kurzoru bude mít v tomto případě tvar **Kopírovat do:** (název složky).



Řešení problému: „A jéje, teď jsem udělal něco, co jsem neměl...“ – takový povzdech se často ozve nad klávesnicí. Něco jste omylem někam překopírovali, přesunuli nebo nechtěně vymazali. Jak to napravit? Zkuste klávesovou zkratku **Ctrl+Z**. To je taková univerzální berlička, používaná skoro ve všech programech. Bude se vám hodit i v Průzkumníkovi – dokáže třeba vrátit omylem přesunutý soubor do výchozí složky a obnovit vymazaný soubor bez nutnosti manipulace s Košem.

Jak hledat a hlavně najít

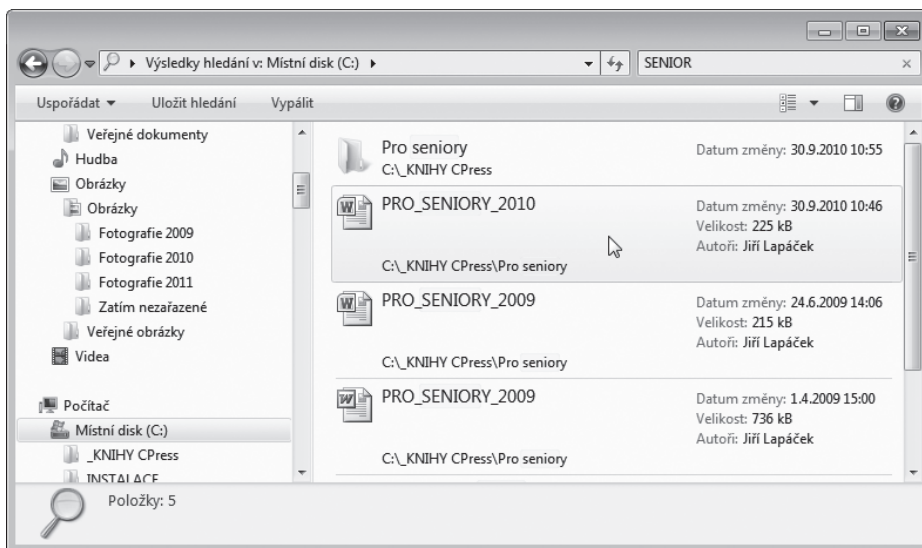
Vyhledávat různé informace na vašem počítači budete asi často. Proto vás jistě potěší, že máte k dispozici řadu prostředků.



Řešení problému: „Někam jsem si včera uložil dokument napsaný ve Wordu. V té složce Dokumenty ale není – to ho musím psát znovu?“ Ale ne. Pokud jste ho opravdu uložili a znáte jeho jméno, není nic jednoduššího. Stačí zadat název do vyhledávače a je po starostech.

Řekněme, že jsem ztratil dokument s rukopisem této knihy – vím, že je uložen v souboru PRO_SENIORY_2010.DOCX, a dále vím, že jsem na něm včera pracoval a určitě ho uložil. Ale na obvyklém místě není. Co byste měli v takovém případě udělat?

1. V levé sekci okna Průzkumníka vyberte složku, ve které (a jejích podsložkách) budete chtít soubor hledat. Pokud vyberete například složku se svým jménem, bude se soubor hledat v této složce a všech podsložkách – tedy i Dokumenty, Obrázky a podobně.
2. Klepněte do políčka v pravém horním rohu okna Průzkumníka a začněte tam psát název souboru. Nemusí to být přímo začátek názvu souboru – shoda se hledá i uvnitř názvů. V našem případě klidně můžete napsat SENIOR
3. Jak zapisujete znaky názvu, objevuje se v pravé sekci okna seznam všech souborů, jejichž názvy obsahují dosud zapsané znaky. Čím více znaků zapíšete, tím bude položek v seznamu méně – a vyhledání snadnější.
4. Obvykle není ani zapotřebí napsat celý název souboru – v seznamu poznáte, který ze souborů je ten hledaný.
5. Seznam nalezených souborů je fyzicky zobrazen jako obsah složky Výsledky hledání v (*název složky*).

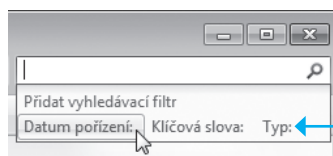


Obrázek 2.28 Průběh vyhledávání souboru



Tip: Kdybyste potřebovali vyhledávání upřesnit – třeba zadat rozmezí dat, kdy asi bylo se souborem naposledy pracováno – zkuste využít odkazy **Datum pořízení**, **Typ** či **Klíčová slova** ve vyhledávacím okénku dole.

Dalším prostředkem pro vyhledávání je okénko **Prohledat programy** a soubory umístěné v dolní části nabídky **Start**. To je vhodné pro vyhledání programů, indexovaných souborů nebo internetových stránek, které jsou podchyceny v historii prohlížení v prohlížeči, případně souboru, který jste uložili v některé z osobních složek.



Obrázek 2.29 Upřesnění vyhledávání

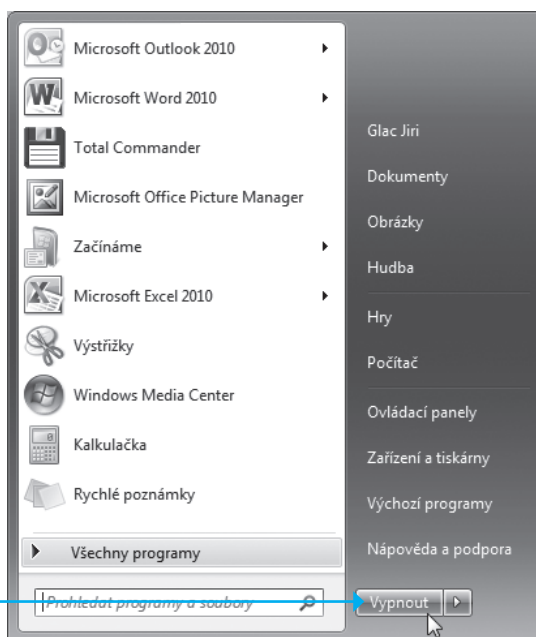
Jak počítač správně vypnout

Počítač nelze vypnout jako stolní lampu. Respektive ano, samozřejmě že lze, ale následky nemusí být zrovna povzbudivé. Počítač se smí vypnout teprve tehdy, až uzavře všechny běžící úlohy a korektně ukončí činnosti operačního systému. Ten si při vypnutí ukládá různé důležité informace. Jen tak se zaručí, že se počítač při příštím spuštění opět hladce rozběhne.



Důležité: „Jaképak s tím velké fraky,“ řeknete si možná, „po ukončení práce počítač prostě vypnu síťovým vypínačem nebo vytáhnu šňůru ze zásuvky – a bude to!“ Ale tato úvaha by znamenala velmi hrubou chybu; proto kapitolku o vypnutí počítače zařazujeme sem, i když jste počítač teprve před malou chvílí zapnuli.

K ukončení práce s počítačem rozbalte tlačítkem v levém dolním rohu okna Windows 7 nabídku **Start** a v ní pak klepněte vpravo dole na tlačítko **Vypnout**. Následně se ukončí činnost programů, zavřou se jejich okna a počítač se připraví k vypnutí. Pokud jste ještě v některém z programů neuložili svá data na disk, budete k tomu vyzváni. Počítač se vypne; teprve pak vypněte jeho příslušenství, jako je tiskárna a podobně.



Obrázek 2.30 Vypnutí počítače z nabídky Start



Tip: Můžete také nad Plochou uplatnit klávesovou zkratku **[Alt]+[F4]**. Ta otevře okénko *Ukončit systém Windows*; v něm pak nastavte rozbalovací seznam na položku *Vypnout* a stiskněte tlačítko **OK**.



Obrázek 2.31 Okénko Ukončit systém Windows

Co jste se naučili

Již víte, že operační systém je duší vašeho počítače. Zajišťuje jeho činnost a souvztažnost se všemi jeho částmi a také umožňuje spouštět a provozovat veškeré aplikační programové vybavení, kvůli kterému jste si počítač pořídili. Operační systém se rozběhne sám při spuštění počítače.

Obrazovka právě spuštěného počítače obsahuje především *Plochu* s ikonkami spustitelných aplikací. Pro obsluhu je klíčové tlačítko v levém dolním rohu obrazovky: tlačítko *Start*. Pokud na něj klepnete levým tlačítkem myši, otevře se základní nabídka, které se říká *nabídka Start*. Obsahuje odkazy, jejichž pomocí můžete spouštět libovolné prvky aplikačního i servisního programového vybavení. (Viz str. 21.)

Plocha může být podložena volitelnou tapetou, která má význam jen pro zpestření pohledu. Na Plochu se umísťují ikonky umožňující spouštění vašich programů a také ikonky usnadňující přístup k často používaným složkám.

Z hlediska obsluhy je důležitá myš – levé tlačítko především spouští programy a obsluhuje nabídky a ovládací prvky programů. Pravé tlačítko zejména otvírá místní nabídku s příkazy aktuálně odpovídajícími místu klepnutí. Nezapomeňte na význam kolečka na myši jako ovladače i jako třetího tlačítka.

Kapitola 2 – Prostředí, ve kterém budete pracovat

Leccos o klávesnici jste již věděli – zbytek nejlépe vyplyne v praxi. Přichystejte si sirku na podepření klávesy **Caps Lock**.

Důležité je ujasnit si ovládání oken; obvykle jich budete mít na Ploše otevřeno několik. Každý běžící program má své vlastní okno a v samostatných oknech lze zobrazit i obsah složek – to je důležité pro orientaci v souborech. (Viz str. 25.)

Co se týče souborů a složek – každá kolekce dat se uloží do pojmenovaného souboru (dokument, obrázek, písnička, filmový klip, ...). Soubory se pak zapisují do složek. Složky mohou obsahovat další vnořené podsložky atd. podle vašich dispozic. Složky se soubory jsou uloženy na některém z disků vašeho počítače – jako disk se přitom chová třeba i paměť fotoaparátu nebo „fleška“ – paměť flash. (Viz str. 32.)

K zobrazení struktury disků, složek a souborů slouží základní systémový nástroj – takzvaný Průzkumník. Zviditelňuje strukturu paměťových médií vašeho počítače a zajišťuje veškeré potřebné operace, jako jsou kopírování, přesuny a mazání souborů i celých složek. (Viz str. 31.)

Vyhledávání souborů a složek v počítači usnadní vyhledávací pole v nabídce Start i v oknech zobrazujících strukturu složek. (Viz str. 46.)